



Bestedingsanalyse

2005-2012

Egmontsstraat 5
1000 Brussel

Inhoudstafel

1.	INLEIDING	5
2.	INKOMSTEN	6
3.	BESTEDING	10
4.	MANDATEN	12
4.1	Predocitoriale mandaten	12
4.2	Postdoctorale mandaten	17
4.3	Slaagkansen	19
4.3.1	Slaagkansen voor predocitoriale mandaten	21
4.3.2	Slaagkansen voor postdoctorale mandaten	24
4.4	Gelijke kansen	27
4.4.1	Gelijke kansen voor geslacht	27
4.4.2	Gelijke kansen voor nationaliteit	33
5.	PROJECTEN	35
5.1	Onderzoeksprojecten	354
5.2	Slaagkansen	432
5.3	Odysseus programma	454
5.4	Big Science programma	476
6.	KREDIETEN AAN NAVORSERS	48
7.	INTERNATIONALE SAMENWERKING EN MOBILITEIT	52
7.1	Internationale mobiliteit	532

Bestedingsanalyse FWO

7.2	Internationale samenwerking	58
7.2.1	Bilaterale onderzoekssamenwerking	587
7.2.2	Uitwisselingsakkoorden	598
7.2.3	Europese projecten	62
7.3	Internationale contacten	63
7.3.1	Internationale coördinatie actie	63
7.3.2	Organisatie van een wetenschappelijke bijeenkomst	643
7.3.3	Wetenschappelijke Onderzoeksgemeenschappen (WOG's)	665

1. INLEIDING

Het FWO is een private Stichting van Openbaar Nut, die door de Vlaamse overheid erkend is als privaatrechtelijk vormgegeven Extern Verzelfstandigd Agentschap (Decreet betreffende de organisatie en financiering van het wetenschaps- en innovatiebeleid van 30 april 2009). In dit decreet bevestigt de Vlaamse Overheid het FWO in zijn rol van Vlaams financieringsagentschap van het kennisgrensverleggend fundamenteel onderzoek op basis van interuniversitaire wetenschappelijke competitie.

Het FWO heeft decretaal als taken het steunen van individuele onderzoekers met doctoraatsbeurzen, met postdoctorale mandaten van bepaalde duur en werkingsmiddelen; het steunen van onderzoeksploegen met onderzoeksprojecten en netwerkingsmiddelen, het bevorderen van mobiliteit, internationale contacten en samenwerkingsverbanden; het

aantrekken van excellente onderzoekers die actief zijn in het buitenland; het toekennen van wetenschappelijke prijzen.

Conform artikel 15 §3 van de samenwerkingsovereenkomst maakt het FWO jaarlijks een bestedingsanalyse van de gefinancierde initiatieven. Deze jaarlijkse rapportering omvat statistische gegevens over de slaagpercentages per grote actielijn van het FWO, namelijk de mandaten, onderzoeksprojecten en mobiliteit. Deze gegevens worden globaal en uitgesplitst per wetenschapsgebied en universiteit gegeven. Deze rapportering geeft eveneens de verhouding aan tussen de aangevraagde en de toegekende mandaten en onderzoeksprojecten.

In dit document wordt een analyse van de inkomsten en uitgaven van het FWO gemaakt voor de periode 2005-2012.

2. INKOMSTEN

Dankzij de verhoogde steun aan het fundamenteel onderzoek door de Vlaamse Gemeenschap konden de krachtlijnen van het Beleidsplan 2002-2007 van het FWO geïmplementeerd worden. De evolutie van de verdeling van de middelen over de verschillende actiemiddelen is opgenomen in tabel 1.

De cijfers in tabel 1 tonen duidelijk een geleidelijke stijging van de basistoelage in de periode 2005-2012. Deze stijging was reeds ingezet voor 2005. De basistoelage is in 2012 met 37% gestegen ten opzichte van 2005. In 2011 bedroeg de stijging ten opzichte van 2005 26%. Deze gunstige evolutie is te verklaren door het groeitraject van het budget Innovatie 2011-2014 van de Vlaamse Regering.

Inkomsten uit de basistoelage kunnen voor de kerntaken van het FWO gebruikt worden.

De andere inkomsten vanuit de Vlaamse Overheid dragen een specifiek oormerk. De twee belangrijkste kanalen hierbij, samen goed voor € 16.656.000 in 2012, zijn de jaarlijkse financiering voor het Odysseus programma en de financiering voor deelname van Vlaamse onderzoekers aan grote internationale onderzoeksfaciliteiten (Big Science).

Zoals beschreven in Addendum 2, respectievelijk Addendum 4 bij de Beheersovereenkomst, werd de FWO toelage in 2006 met € 750.000, respectievelijk in 2007 met € 1.502.000 verhoogd, om Vlaamse onderzoekers de mogelijkheid te geven hun onderzoek uit te voeren aan grote internationale onderzoeksfaciliteiten. Vanaf 2008 werd de *Big Science* financiering een volwaardig programma van het FWO. Dankzij dit programma kunnen Vlaamse onderzoekers de operationele kosten dekken van baanbrekend onderzoek uitgevoerd aan internationale onderzoeksfaciliteiten (bv. CERN, ESRF, ...).

De winstverdeling van de Nationale Loterij is sinds 2002 een bevoegdheid van de Vlaamse Overheid (voorheen was dit een federale bevoegdheid). Het FWO dient van deze inkomsten € 450.000 aan te wenden voor humanitaire acties (kom op tegen kanker en levenslijn). Verder mag het FWO autonoom bepalen hoe de winstverdeling van de Nationale Loterij verdeeld wordt over de actielijnen van het FWO. Deze toelage bedroeg in 2012 € 11.463.000, een daling met 2% ten opzichte van 2005.

VLANEZO: In 2002 werd aan het FWO een toelage verleend van € 991.574, gespreid over vijf jaar, bestemd voor het Vlaams-Nederlands kustgebonden zeewetenschappelijk onderzoek. Deze

Bestedingsanalyse FWO

financieringspost kan nog steeds in tabel 1 gezien worden voor de jaren 2005-2006.

Tabel 1: Vlaamse Overheid	2005	2006	2007	2008	2009	2010	2011	2012
Basistoelage FWO	€ 103.920	€ 108.288	€ 112.874	€ 117.719	€ 122.513	€ 120.063	€ 130.939	€ 142.602
Big Science	-	€ 750	€ 1.502	€ 2.281	€ 2.317	€ 2.201	€ 2.124	€ 3.670
Nationale Loterij	-	€ 11.712	€ 11.712	€ 11.712	€ 11.501	€ 11.463	€ 11.463	€ 11.463
Odysseus	-	€ 12.000	€ 12.171	€ 12.402	€ 12.600	€ 12.600	€ 9.684	€ 12.986
Internationale coördinatieacties	-	-	€ 700	€ 700	€ 700	€ 664	€ 632	€ 742
Bilaterale onderzoeks-samenwerking	-	-	€ 1.500	€ 1.500	€ 1.424	€ 1.344	€ 1.344	€ 1.577
VLANEZO	€ 232	€ 164	-	-	-	-	-	-
Totaal	€ 104.152	€ 132.914	€ 140.459	€ 146.314	€ 151.055	€ 148.335	€ 156.186	€ 173.040

Evolutie van de toelagen van de Vlaamse Overheid in duizenden euro

In 2006 besliste de Vlaamse Regering het Odysseus programma op te starten. Hieraan wordt een toelage gekoppeld van € 12.000.000 (jaarlijks geïndexeerd). Met dit programma wordt aan eminente onderzoekers, werkzaam in het buitenland een belangrijke onderzoeksfinanciering toegekend om aan een Vlaamse universiteit een onderzoeksgroep uit te bouwen. Onder invloed van noodzakelijke besparingsmaatregelen werd deze toelage teruggeschoefd tot € 9.684.000 euro in 2011. Dankzij het groeitraject voor het budget Innovatie 2011-2014 van de Vlaamse Regering werd een toelage voorzien voor het Odysseusprogramma

van € 12.986.000, die de toelage in 2012 terug op het niveau bracht van voor de besparingsmaatregelen.

Verder stelt de Vlaamse regering via het FWO 700.000 EUR per jaar beschikbaar voor de ondersteuning van de coördinatie van internationale onderzoeksnetwerken. Vlaamse coördinatoren kunnen gedurende drie jaar tot 75.000 EUR per jaar ontvangen. Deze middelen kunnen niet voor het eigenlijke wetenschappelijk onderzoek worden aangewend maar dienen uitsluitend om coördinatieacties van internationale samenwerkingsverbanden te ondersteunen met financiële middelen, bestemd voor het algemeen samenwerkingsverband.

Bestedingsanalyse FWO

In 2012 beschikt het FWO in totaal over € 173.040.000 via de Vlaamse Overheid. Ongeveer 10 % van deze budgetten draagt een specifiek oormerk (Odysseus, Big Science, internationale samenwerking en een deel van de inkomsten uit de winstverdeling van de Nationale Loterij). De 450.000 euro van de budgetten van de Nationale Loterij dienen aangewend te worden voor specifiek onderzoek omtrent kanker (Kom op tegen Kanker en Levenslijn). Het FWO beschikt daarnaast over € 153.615.000 om, volgens het eigen beleid van het FWO in te zetten op haar kernopdrachten.

Op alle inkomsten vanuit de Vlaamse Overheid samen, wordt in 2012 een toename vastgesteld van 66% ten opzichte van 2005. Dit is een forse stijging en de beschikbaarheid van meer middelen heeft een belangrijke invloed gehad op de uitvoering van de kernopdrachten van het FWO.

Tabel 2 geeft een overzicht van federale inkomsten. Inkomsten voor het FGWO en het IIKW kunnen aangewend worden voor de financiering van kerntaken binnen een bepaald wetenschapsgebied. Er is een stagnatie van deze inkomsten. De federale inkomsten maakten in 2012 21% van de inkomsten van het FWO uit. Daarenboven is deze daling de voortzetting van een trend. De

inkomsten van het FGWO bedroegen in 1996 € 2.635.000, de inkomsten van het IIKW bedroegen in 2000 nog € 2.141.000. Door de achteruitgang van deze inkomsten, moet er voor de ondersteuning van onderzoek in deze specifieke vakgebieden meer een beroep gedaan worden op de inkomsten verkregen via de Vlaamse Overheid.

Vooraf de vrijstelling van het doorstorten van 75 % van de voorheffing op de lonen van de postdoctorale onderzoekers, ook wel *defiscalisatie* genoemd, levert structurele extra ruimte. Voorts beschikt het FWO vanaf 2007 over 16,6 miljoen euro extra door het federale plan voor tewerkstelling in het fundamenteel onderzoek gebaseerd op de sociale zekerheid (het zogenaamde Wetenschappelijke Maribelplan).

De opbrengsten van de recuperatie van de werkgeversbijdrage Sociale Zekerheid kunnen enkel aangewend worden voor tewerkstelling, m.a.w. voor mandaten. De opbrengsten door de vrijstelling op de voorheffing op de lonen van de postdoctorale onderzoekers kunnen aangewend worden voor alle kerntaken.

Figuur 1 geeft de evolutie weer van zowel de Vlaamse als de Federale Overheid.

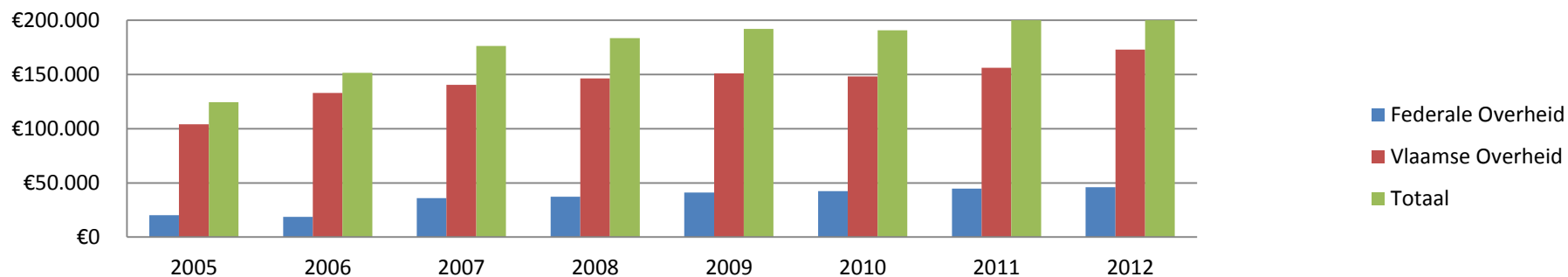
Bestedingsanalyse FWO

Tabel 2: Federale Overheid	2005	2006	2007	2008	2009	2010	2011	2012
Volksgezondheid - FGWO	€ 1.998	€ 2.009	€ 1.628	€ 2.104	€ 2.146	€ 2.111	€ 2.111	€ 2.105
Econ. Zaken - IIKW	€ 1.876	€ 1.904	€ 1.932	€ 1.925	€ 1.964	€ 1.933	€ 1.933	€ 1.973
POD Wetenschapsbeleid - Toelage voor extra onderzoekers	€ 7.947	€ 7.146	€ 7.277	€ 7.461	€ 7.660	€ 7.542	€ 7.542	€ 7.685
Recup. werkgeversbijdrage S.Z.	€ 2.832	€ 2.273	€ 2.678	€ 3.478	€ 4.303	€ 4.700	€ 6.706	€ 6.659
Gedeeltelijke vrijstelling voorheffing postdocs	€ 5.558	€ 5.334	€ 5.640	€ 5.800	€ 8.400	€ 9.200	€ 9.940	€ 10.369
Wetenschappelijk Maribelplan	-	-	€ 16.766	€ 16.516	€ 16.603	€ 16.935	€ 16.529	€ 17.108
Totaal	€ 20.211	€ 18.666	€ 35.921	€ 37.284	€ 41.076	€ 42.421	€ 44.761	€ 45.900

Evolutie van de toelagen van de Federale Overheid - Vlaamse sector in duizenden euro

Evolutie inkomsten 2005-2012

(in kEUR)



Figuur 1: Evolutie van de inkomsten van de Vlaamse en de federale overheid.

3. BESTEDING

In tabel 3 wordt een globaal overzicht gegeven van de besteding van de middelen voor de periode 2005-2012.

De categorie ‘mandaten’ omvat zowel de predoctorale als postdoctorale mandaten. Onder onderzoeksprojecten worden alle onderzoeksprojecten verstaan, dus ook de Odysseusprojecten, de projecten in het kader van bilaterale onderzoekssamenwerking, de projecten in het kader van internationale coördinatieacties en de Big Science projecten. De internationale wetenschappelijke contacten omvatten de wetenschappelijke onderzoeksgemeenschappen, de mobiliteitstoelage, de Visiting Postdoctoral Fellowships, de wetenschappelijke opdrachten, de congreskredieten, de lange en korte verblijven, de organisatie van

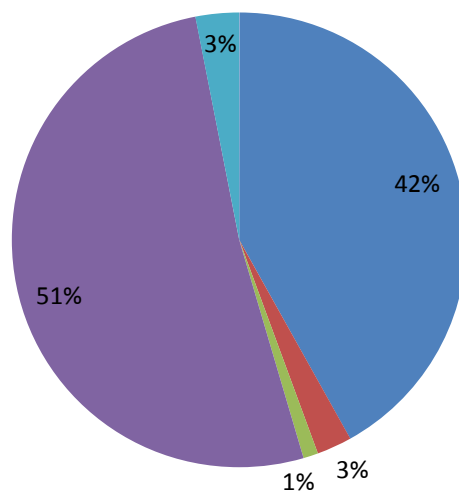
congressen in België en de internationale samenwerking in het algemeen.

In de periode 2005-2012 is de spreiding van de besteding van de middelen over de verschillende categorieën (mandaten, wetenschappelijke contacten, kredieten aan navorsers, onderzoeksprojecten en administratief beheer) weinig gewijzigd. Gemiddeld werd 41,89% besteed aan mandaten en 51,47% aan projecten. De uitgaven voor mandaten en projecten samen bedroegen gedurende de periode van 2005-2012 gemiddeld 93,36% van de totale uitgaven.

Tabel 3: Evolutie van de toelagespreiding over de actiemiddelen procentueel ten opzichte van de totale besteding	2005	2006	2007	2008	2009	2010	2011	2012	Gemiddeld
	%	%	%	%	%	%	%	%	%
Mandaten	41,23	40,23	40,61	41,54	42,69	42,71	43,64	42,47	41,89
Internationale wetenschappelijke contacten	2,9	2,75	2,4	2,57	2,45	2,57	2,25	2,06	2,49
Kredieten aan Navorsers	1,55	1,25	1,29	1,19	1,07	0,71	0,61	0,82	1,06
Onderzoeksprojecten	50,82	52,31	52,42	51,06	50,69	51,22	51,11	52,13	51,47
Administratief beheer	3,49	3,45	3,28	3,65	3,1	2,79	2,39	2,52	3,08
TOTAAL	100	100	100	100	100	100	100	100	100

Gemiddelde toelagespreiding 2005-2012

■ Mandaten ■ Internationale wetenschappelijke contacten ■ Kredieten aan Navorsers ■ Onderzoeksprojecten ■ Administratief beheer



Figuur 2: Gemiddelde toelagespreiding 2005-2012

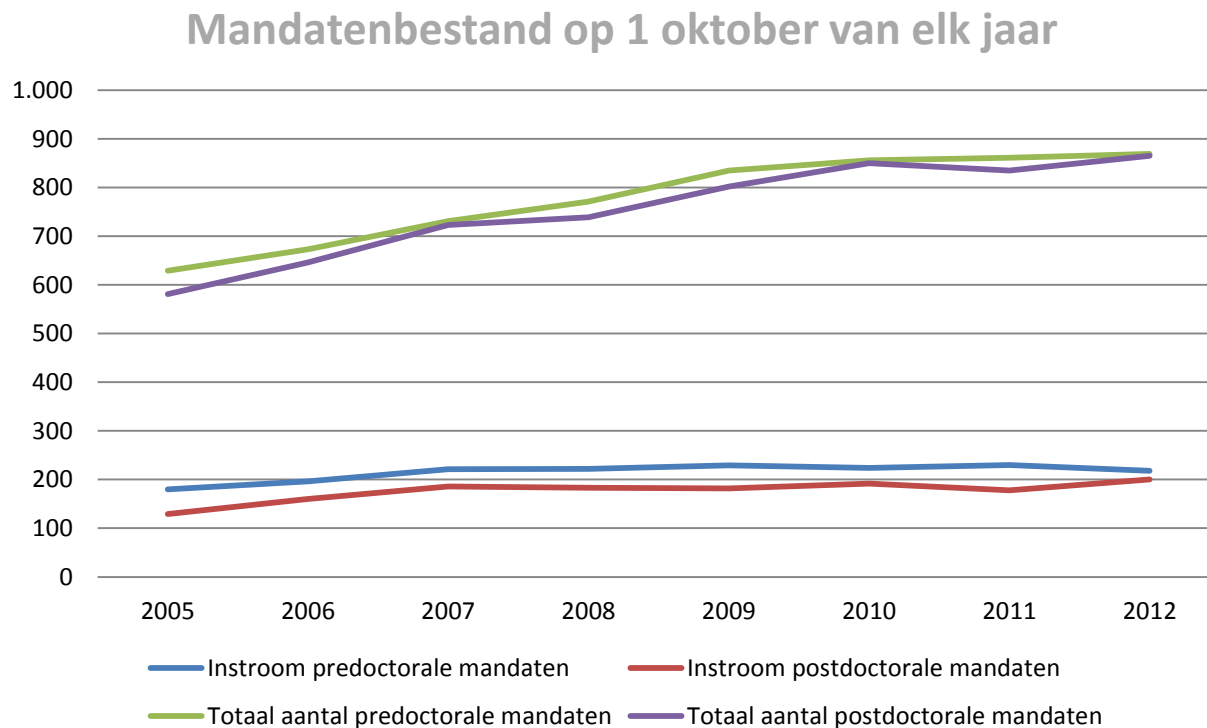
4. MANDATEN

4.1 Predoctorale mandaten

Een van de belangrijkste actielijnen van het FWO is het stimuleren van jong talent in fundamenteel onderzoek. Jonge onderzoekers krijgen met de aspirantenbeurs de kans om na vier jaar onderzoek een doctoraat op proefschrift te behalen. Daarnaast kunnen jonge klinische wetenschappers zich via een klinische doctoraatsbeurs twee jaar deeltijds wijden aan doctoraatsonderzoek. Ook onderzoekers werkzaam buiten de universiteit kunnen met een bijzondere doctoraatsbeurs een jaar besteden aan de afwerking van hun doctoraatsproefschrift.

Tabel 4 geeft een globaal overzicht van alle predoctorale mandaathouders in dienst op 1 oktober van elk jaar en geeft ook de jaarlijkse instroom van aspiranten weer. Zoals in de besteding (punt 2) uiteengezet blijft de spreiding van de toelages voor de periode van 2005-2012 constant, met een gemiddelde van 41,89% van de totale besteding die aan mandaten wordt besteed. Toch stellen we vast dat het aantal predoctorale mandaathouders gestaag gestegen is voor de periode van 2005-2012. Dit is dankzij de inspanningen van de Vlaamse overheid en het Wetenschappelijke Maribelplan.

Tabel 4: Predoctorale mandaathouders in functie op 1 oktober van elk jaar	2005	2006	2007	2008	2009	2010	2011	2012
Instroom aspiranten	174	191	215	212	220	214	220	212
Totaal aantal aspiranten	620	666	724	756	821	844	846	857
Totaal aantal klinische doctoraatsbeurzen	4	3	6	10	11	11	10	11
Totaal aantal bijzondere doctoraatsbeurzen	5	4	1	5	3	1	5	1
Totaal aantal predoctorale mandaathouders	629	673	731	771	835	856	861	869



Figuur 4: Mandatenbestand op 1 oktober van elk jaar.

De evolutie van het aspirantenbestand per universiteit wordt weergegeven in tabel 5. De verdeling van de mandaten over de verschillende universiteiten blijft ongeveer constant.

Tabel 6 geeft de evolutie van het aspirantenbestand per wetenschapsgebied weer. De stijging van aspiranten verliep in de

periode van 2005-2012 evenredig over de verschillende wetenschapsdomeinen. In 2009 werd de hervorming van de wetenschappelijke commissies doorgevoerd waarbij het gebied exacte en toegepaste wetenschappen werd vervangen door het gebied wetenschap en technologie. Het interdisciplinair onderzoek

Bestedingsanalyse FWO

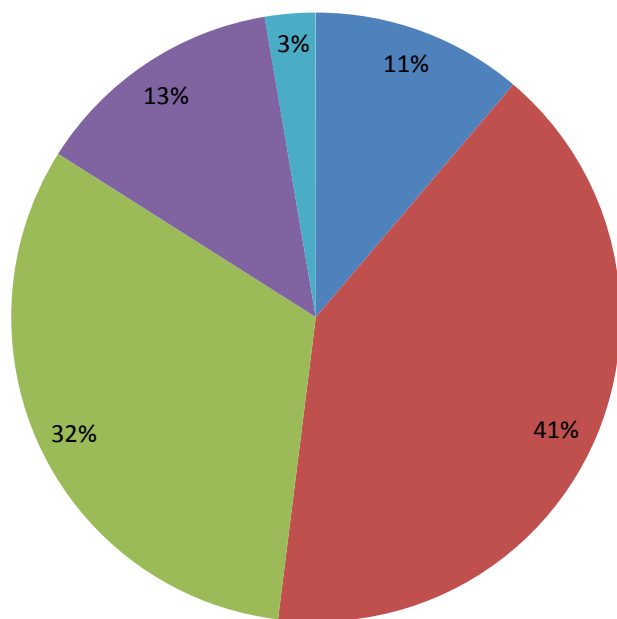
wordt als een afzonderlijke categorie aan deze structuur toegevoegd. Deze hervorming trad in werking op 1 januari 2010.

Tabel 5: Aspiranten per universiteit op 1 oktober van het jaar	2005		2006		2007		2008		2009		2010		2011		2012	
	n	%	n	%	n	%	n	%	n	%	n	%	n	%	n	%
	VUB	64	10	70	11	70	10	75	10	80	10	84	10	89	11	96
KU Leuven	267	43	277	42	292	40	297	39	323	39	331	39	343	41	349	41
UGent	207	33	232	35	253	35	265	35	276	34	280	33	275	33	274	32
UA	76	12	79	12	98	14	108	14	124	15	130	15	118	14	114	13
UHasselt	6	1	8	1	11	2	11	1	17	2	18	2	20	2	23	3
Andere	0	0	0	0	0	0	0	0	1	0	1	0	1	0	1	0
Totaal	620	100	666	100	724	100	756	100	821	100	844	100	846	100	857	100

Tabel 6: Aspiranten per wetenschapsgebied op 1 oktober van het jaar	2005		2006		2007		2008		2009		2010		2011		2012	
	n	%	n	%	n	%	n	%	n	%	n	%	n	%	n	%
	Biologische wetenschappen	76	12	73	11	91	13	103	14	112	14	116	14	114	13	107
Cultuur- en taalwetenschappen	110	18	117	18	121	17	129	17	140	17	153	18	159	19	168	20
Gedrags- en maatschappijwetenschappen	92	15	99	15	111	15	132	17	149	18	164	19	163	19	154	18
Medische wetenschappen	161	26	193	29	209	29	203	27	211	26	200	24	202	24	205	24
Wetenschap en Technologie	181	29	184	28	192	27	189	25	209	25	204	24	201	24	213	25
Interdisciplinair											7	1	7	1	10	1
Totaal	620	100	666	100	724	100	756	100	821	100	844	100	846	100	857	100

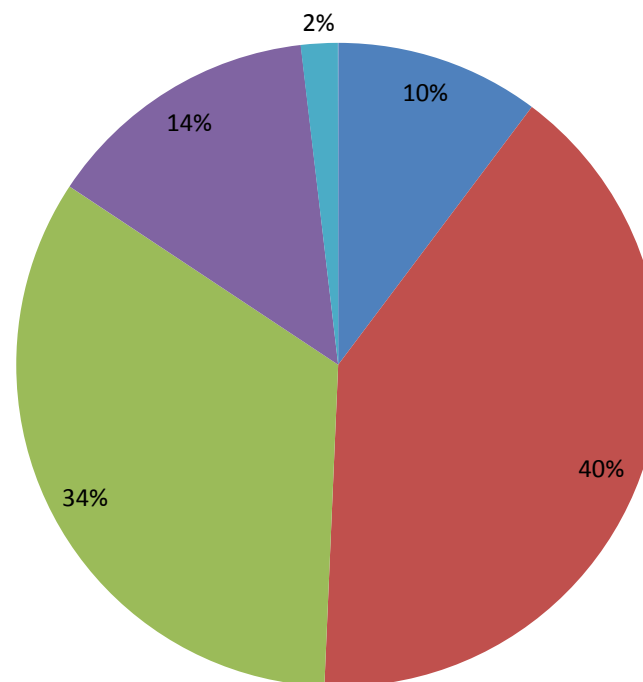
Aspiranten per universiteit in 2012

■ VUB ■ K.U.Leuven ■ UGent ■ UA ■ UHasselt



Aspiranten per universiteit 2005-2012

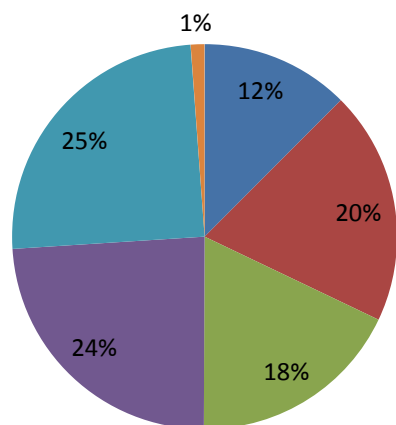
■ VUB ■ K.U.Leuven ■ UGent ■ UA ■ UHasselt



Figuur 5 en 6: Verdeling van het aspirantenbestand per universiteit (in %)

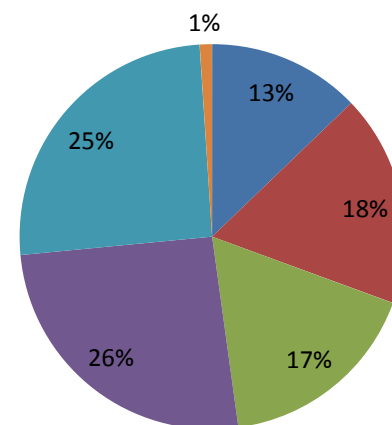
Aspiranten per wetenschapsgebied 2012

- Biologische wetenschappen
- Cultuur- en taalwetenschappen
- Gedrags- en maatschappijwetenschappen
- Medische wetenschappen
- Wetenschap en Technologie
- Interdisciplinair



Aspiranten per wetenschapsgebied 2005-2012

- Biologische wetenschappen
- Cultuur- en taalwetenschappen
- Gedrags- en maatschappijwetenschappen
- Medische wetenschappen
- Wetenschap en Technologie
- Interdisciplinair



Figuur 7 en 8: Verdeling van het aspirantenbestand per wetenschapsgebied (in %)

4.2 Postdoctorale mandaten

Met een mandaat postdoctoraal onderzoeker kunnen jonge onderzoekers met een doctoraat drie tot negen jaar voltijds onderzoek uitvoeren op postdoctoraal niveau. Ook jonge klinische wetenschappers met doctoraat krijgen die ondersteuning. Met een tot tweemaal hernieuwbaar fundamenteel klinisch mandaat van 5 jaar kunnen zij, naast hun klinische activiteiten, zich halftijds wijden aan hun postdoctoraal onderzoek.

Tabel 7 geeft een globaal overzicht van alle postdoctorale mandaathouders in dienst op 1 oktober van elk jaar en geeft ook de jaarlijkse instroom van postdoctorale onderzoekers weer. In het beleidsplan 2003-2007 was één van de aandachtspunten de

uitbreiding van het bestand postdoctorale onderzoekers. Deze uitbreiding werd gerealiseerd door een grotere instroom in de periode 2005-2007. In deze periode zien we een stijging van de instroom postdoctorale onderzoekers met 40%. Het totale bestand postdoctorale onderzoekers steeg in de periode 2005-2012 met ongeveer 50%.

De cijfers in tabel 7 tonen aan dat het aantal fundamenteel klinische mandaten geleidelijk stijgt. In het beleidsplan van 2001-2005 was het uitbouwen van de fundamenteel klinische mandaten een aandachtspunt.

Tabel 7: postdoctorale mandaathouders in functie op 1 oktober van elk jaar.	2005	2006	2007	2008	2009	2010	2011	2012
Instroom postdoctorale onderzoekers	121	152	178	175	174	184	170	192
Totaal aantal postdoctoraal onderzoekers	528	589	663	678	736	778	759	782
Totaal aantal fundamenteel klinische mandaten	53	57	60	61	66	72	76	83
Totaal aantal postdoctorale mandaten	581	646	723	739	802	850	835	865

Een overzicht van de postdoctorale onderzoekers per universiteit en per wetenschapsgebied wordt weergegeven in respectievelijk tabel 8 en 9.

78% van de postdoctorale onderzoekers in 2012 is verbonden aan de KU Leuven en de UGent. Dit percentage is quasi constant

gebleven in de periode 2005-2012. Het procentueel aandeel van de KU Leuven is in deze periode gedaald van 49% naar 42% (-7%) terwijl het procentueel aandeel van de UGent in deze periode steeg van 28% naar 35% (+7%). Het aandeel in postdoctorale onderzoekers van de andere universiteiten blijft ongeveer gelijk.

Tabel 8: Postdoctorale onderzoekers (incl. postdocs Pegasus) per universiteit op 1 oktober van het jaar	2005		2006		2007		2008		2009		2010		2011		2012	
	n	%	n	%	n	%	n	%	n	%	n	%	n	%	n	%
VUB	51	10	57	10	62	9	64	9	67	9	72	9	71	9	78	10
KU Leuven	261	49	268	46	286	43	276	41	297	40	321	41	322	42	331	42
UGent	150	28	184	31	227	34	252	37	283	38	298	38	274	36	276	35
UA	57	11	69	12	75	11	74	11	75	10	74	10	76	10	80	10
UHasselt	7	1	9	2	11	2	12	2	14	2	13	2	15	2	15	2
Andere	2	0	2	0	2	0	0	0	0	0	0	0	1	0	2	0
Totaal	528	100	589	100	663	100	678	100	736	100	778	100	759	100	782	100

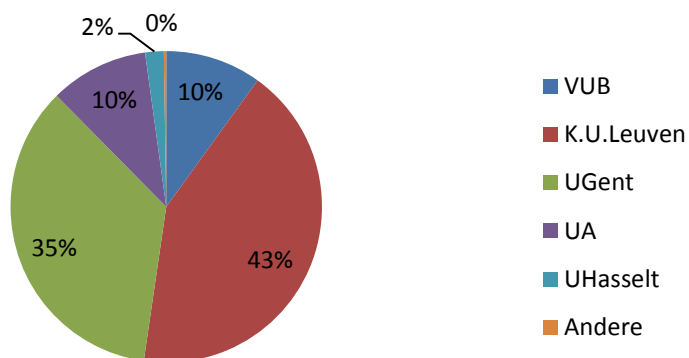
De procentuele verhouding van de verdeling van de postdoctorale mandaten per wetenschapsgebied is niet sterk gewijzigd in de periode van 2005-2012.

De verdeling van de postdoctorale mandaten per universiteit en per wetenschapsgebied worden grafisch voorgesteld in figuur 9, figuur 10, figuur 11 en figuur 12.

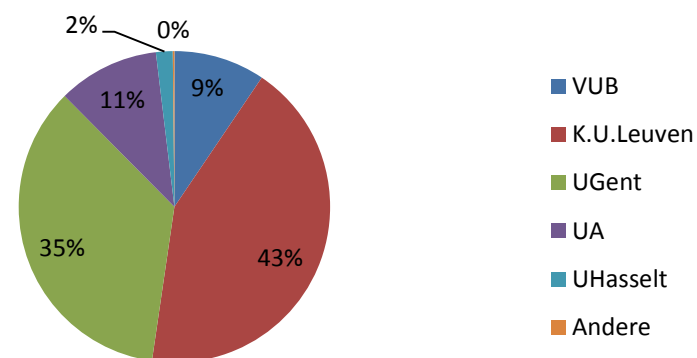
Bestedingsanalyse FWO

Tabel 9: Postdoctorale onderzoekers (incl. mandaten Pegasus) per wetenschapsgebied op 1 oktober van het jaar	2005		2006		2007		2008		2009		2010		2011		2012	
	n	%	n	%	n	%	n	%	n	%	n	%	n	%	n	%
Biologische wetenschappen	92	17	114	19	126	19	123	18	132	18	131	17	131	17	125	16
Cultuur- en taalwetenschappen	90	17	96	16	102	15	108	16	108	15	118	15	116	15	118	15
Gedrags- en maatschappijwetenschappen	59	11	65	11	78	12	83	12	95	13	106	14	105	14	109	14
Medische wetenschappen	129	24	134	23	157	24	156	23	172	23	185	24	186	25	186	24
Wetenschap en Technologie	158	30	180	31	200	30	208	31	229	31	231	30	213	28	229	29
Interdisciplinair											7	1	8	1	15	2
Totaal	528	100	589	100	663	100	678	100	736	100	778	100	759	100	782	100

Postdoctoraal onderzoekers per universiteit in 2012



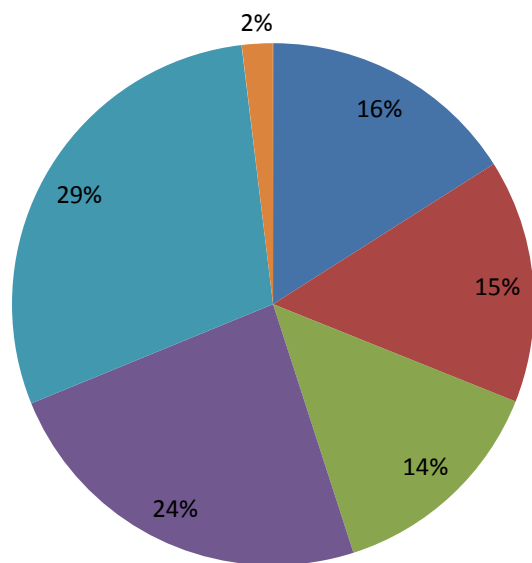
Postdoctoraal onderzoekers per universiteit 2005-2012



Figuur 9 en figuur 10: Verdeling van het bestand postdoctorale onderzoekers per universiteit (in %)

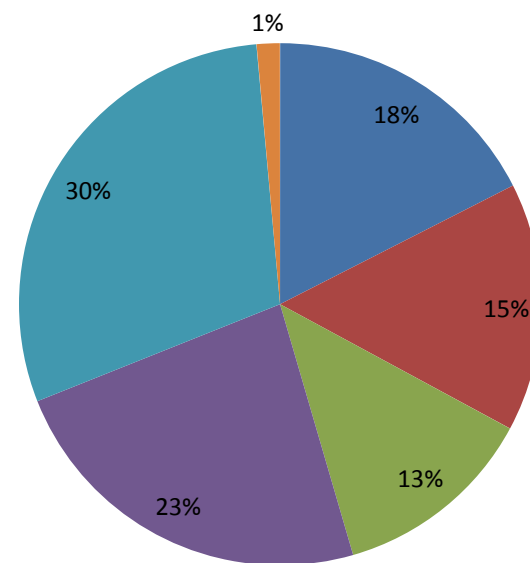
Postdoctoraal onderzoekers per wetenschapsgebied in 2012

- Biologische wetenschappen
- Cultuur- en taalwetenschappen
- Gedrags- en maatschappijwetenschappen
- Medische wetenschappen
- Wetenschap en Technologie
- Interdisciplinair



Postdoctoraal onderzoekers per wetenschapsgebied 2005-2012

- Biologische wetenschappen
- Cultuur- en taalwetenschappen
- Gedrags- en maatschappijwetenschappen
- Medische wetenschappen
- Wetenschap en Technologie
- Interdisciplinair



Figuur 11 en 12: Verdeling van het bestand postdoctorale onderzoekers per wetenschapsgebied (in %)

4.3 Slaagkansen

In dit hoofdstuk zullen de slaagkansen van de verschillende mandaten nader toegelicht worden. Zonder de strenge selectiecriteria uit het oog te verliezen, streeft het FWO naar een slaagpercentage van 33%, wat gezien wordt als een internationale standaard bij wetenschappelijke selectieprocedures.

4.3.1 Slaagkansen voor predoctorale mandaten

In onderstaande tabellen worden de slaagkansen van aspiranten belicht, daar de instroom van aspiranten 97% van de instroom van de predoctorale mandaten (aspiranten, klinische doctoraatsbeurzen en bijzondere doctoraatsbeurzen) vertegenwoordigt. In tabel 10 worden de slaagpercentages voor een aspirantschap per universiteit weergegeven, in tabel 11 deze per wetenschapsgebied.

De verschillen in slaagpercentages tussen de universiteiten zijn niet groot. Dit is een gevolg van de selectieprocedure die gelijke slaagkansen garandeert voor goede kandidaten, onafhankelijk van welke universiteit de kandidaten komen. Naast de kleine verschillen tussen de universiteiten, wordt in tabel 10 duidelijk dat

Dit percentage garandeert een voldoende strenge selectie, maar waakt er tegelijkertijd over dat er geen ontradings- of ontmoedigingseffect optreedt.

de slaagkansen over de periode 2005-2012 globaal gezien iets gedaald zijn: de slaagkansen zijn gedaald van 24% tot 21%. De daling van 12% in de periode 2005-2012 is vooral het gevolg van een sterke toename in het aantal aanvragen en het niet evenredig stijgen van het aantal toekenningen (of budgetten). Het aantal aanvragen is namelijk gestegen met 85% in deze periode, waar de toekenningen slechts met 22% stegen.

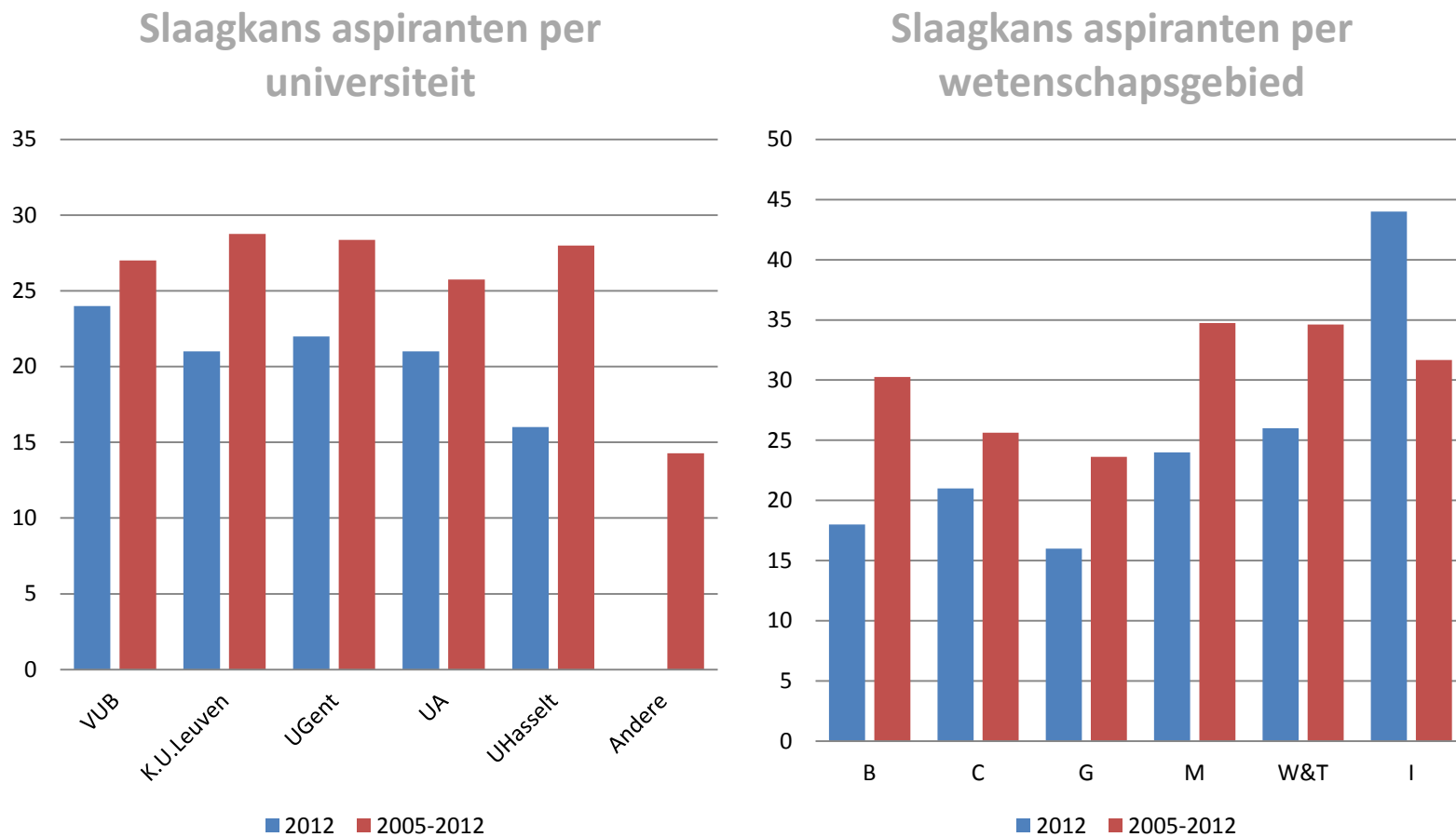
Rekening houdend met het feit dat er een hoge zelfselectie is door de kandidaten, betekent dit dat er steeds meer waardevolle kandidaten geen ondersteuning van het FWO kunnen krijgen. Om die dalende trend een halt toe te roepen en om de slaagkansen

Bestedingsanalyse FWO

terug naar de internationale standaard van 33% op te trekken, formuleerde het FWO enkele beleidsopties die in het Beleidsplan 2012-2015 uitgebreid worden toegelicht. De verschillen in slaagpercentage per wetenschapsgebied zijn te verklaren door de mogelijkheid die de selectieprocedure aan de universiteiten biedt om discipline specifieke klemtonen te leggen.

Dezelfde dalende trend in slaagkansen kan ook in deze tabel duidelijk afgelezen worden en wordt grafisch voorgesteld in figuur 17.

Tabel 10: Evolutie van de slaagkansen per universiteit voor aspiranten	2005			2006			2007			2008			2009			2010			2011			2012		
	A (n)	T (n)	S (%)	A (n)	T (n)	S (%)	A (n)	T (n)	S (%)	A (n)	T (n)	S (%)	A (n)	T (n)	S (%)	A (n)	T (n)	S (%)	A (n)	T (n)	S (%)	A (n)	T (n)	S (%)
VUB	53	15	28	66	21	32	63	20	32	74	22	30	76	20	26	115	23	20	110	26	24	119	28	24
KU Leuven	214	73	34	217	73	34	224	82	37	285	85	30	344	93	27	369	83	22	358	89	25	401	85	21
UGent	200	65	33	213	67	31	216	76	35	225	70	31	255	68	27	334	73	22	270	70	26	308	68	22
UA	60	18	30	94	27	29	106	33	31	114	33	29	125	30	24	143	30	21	135	28	21	126	26	21
UHasselt	8	3	38	8	3	38	10	4	40	11	2	18	25	8	32	23	5	22	20	4	20	32	5	16
Andere	0	0	0	0	0	0	1	0	0	0	0	0	1	1	100	0	0		2	0	0	2	0	0
Totaal	535	174	33	598	191	32	620	215	35	709	212	30	826	220	27	984	214	22	895	217	24	988	212	21



Figuur 13 en 14: Slaagkans aspiranten per universiteit en per wetenschapsgebied (in %)

B = Biologische wetenschappen; C = Cultuur- en taalwetenschappen; G = Gedrags- en maatschappijwetenschappen; M = Medische wetenschappen; W&T = Wetenschap en Technologie; I = Interdisciplinair.

Tabel 11: Evolutie van de slaagkansen per wetenschapsgebied voor aspiranten	2005			2006			2007			2008			2009			2010			2011			2012		
	A	T	S	A	T	S	A	T	S	A	T	S	A	T	S	A	T	S	A	T	S	A	T	S
	(n)	(n)	(%)	(n)	(n)	(%)	(n)	(n)	(%)	(n)	(n)	(%)	(n)	(n)	(%)	(n)	(n)	(%)	(n)	(n)	(%)	(n)	(n)	(%)
Biologische wetenschappen	73	26	36	64	22	34	80	34	43	83	29	35	103	30	29	119	27	23	95	23	24	125	22	18
Cultuur en taalwetenschappen	111	30	41	123	31	25	133	32	24	141	36	26	158	38	24	196	42	21	175	41	23	183	39	21
Gedrags- en maatschappijwetenschappen	99	23	32	107	28	26	114	33	29	176	51	29	203	41	20	214	41	19	201	37	18	234	38	16
Medische wetenschappen	135	47	64	162	61	38	136	54	40	163	53	33	173	52	30	231	51	22	210	56	27	229	54	24
Wetenschap en Technologie	117	48	66	142	49	35	157	62	39	146	43	29	189	59	31	213	52	24	202	55	27	208	55	26
Interdisciplinair																11	1	9	12	5	42	9	4	44
Gemiddelde	535	174	33	598	191	32	620	215	35	709	212	30	826	220	27	984	214	22	895	217	24	988	212	21

A = Aangevraagd; T = Toegekend; S% = Slaagpercentage

4.3.2 Slaagkansen voor postdoctorale mandaten

In volgende tabellen worden de slaagkansen van postdoctoraal onderzoekers belicht, daar de instroom van postdoctoraal onderzoekers 96% van de instroom van de postdoctorale mandaten (postdoctoraal onderzoekers en fundamenteel klinische mandaten) vertegenwoordigt.

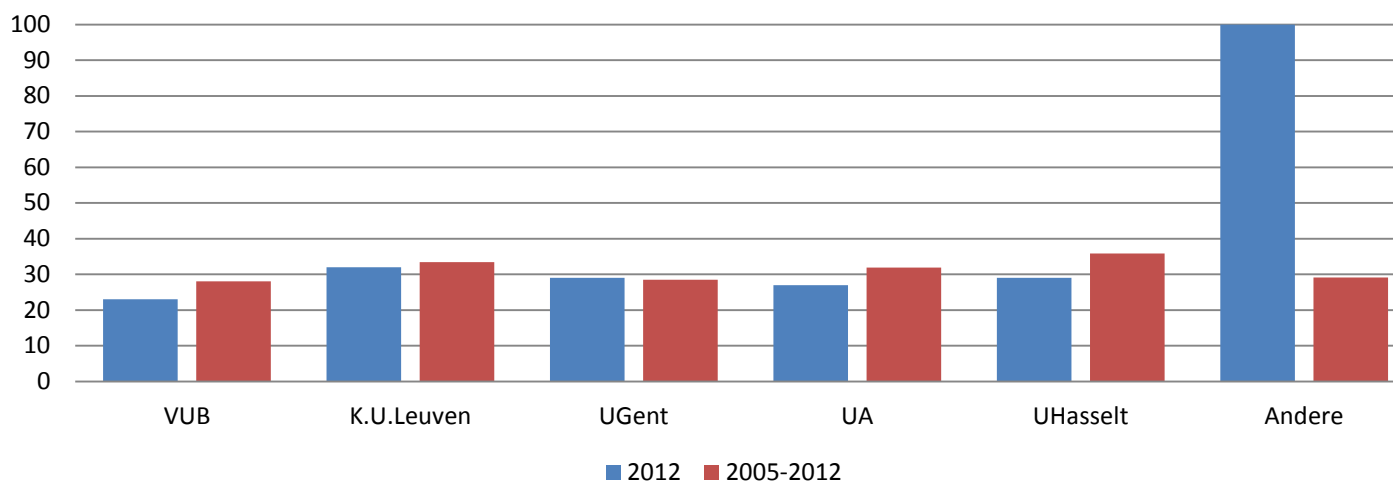
Na een dalende trend in de slaagkansen 2005-2010, bedraagt de slaagkans zowel in 2011 als in 2012 29%.

Bestedingsanalyse FWO

Tabel 12: Evolutie van de slaagkansen per universiteit voor postdoctorale onderzoekers	2005			2006			2007			2008			2009			2010			2011			2012		
	A (n)	T (n)	S (%)	A (n)	T (n)	S (%)	A (n)	T (n)	S (%)	A (n)	T (n)	S (%)	A (n)	T (n)	S (%)	A (n)	T (n)	S (%)	A (n)	T (n)	S (%)	A (n)	T (n)	S (%)
VUB	34	11	32	38	13	34	50	19	38	49	16	33	57	12	21	72	17	24	64	12	19	62	14	23
KU Leuven	188	55	29	180	61	34	180	71	39	197	74	38	246	79	32	334	93	28	252	88	35	222	70	32
UGent	158	40	25	154	52	34	187	63	34	209	65	31	223	63	28	243	55	23	172	41	24	173	51	29
UA	34	11	32	66	24	36	52	19	37	43	17	40	59	16	27	65	17	26	63	19	30	62	17	27
UHasselt	10	3	30	6	2	33	8	6	75	8	3	38	13	4	31	11	2	18	15	5	33	14	4	29
Andere	3	1	33	1	0	0	1	0	0	1	0	0	1	0	0	3	0	0	1	1	100	1	1	100
Totaal	427	121	28	445	152	34	478	178	37	507	175	35	599	174	29	728	184	25	567	166	29	534	157	29

A = Aangevraagd; T = Toegekend; S% = Slaagpercentage

Slaagkans postdoctoraal onderzoekers per universiteit



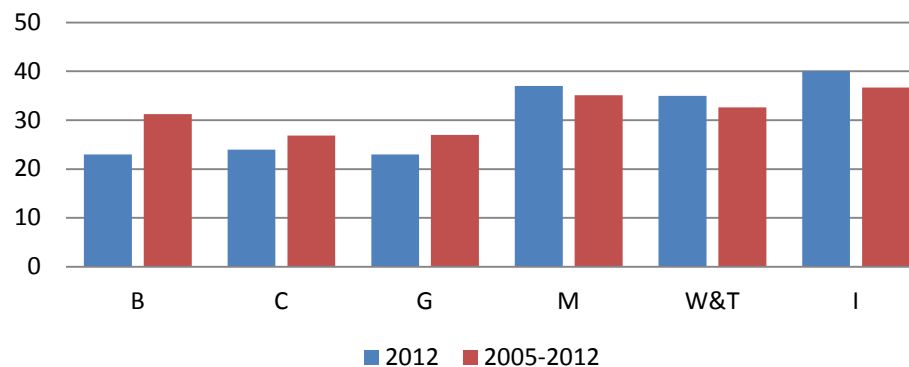
Figuur 15: Slaagkans postdoctoraal onderzoekers per universiteit (in %)

Bestedingsanalyse FWO

Tabel 13: Evolutie van de slaagkansen per wetenschapsgebied voor postdoctorale onderzoekers	2005			2006			2007			2008			2009			2010			2011			2012		
	A (n)	T (n)	S (%)	A (n)	T (n)	S (%)	A (n)	T (n)	S (%)	A (n)	T (n)	S (%)	A (n)	T (n)	S (%)	A (n)	T (n)	S (%)	A (n)	T (n)	S (%)	A (n)	T (n)	S (%)
Biologische wetenschappen	81	23	28	83	35	42	78	28	36	71	25	35	94	28	30	116	30	26	89	27	30	86	20	23
Cultuur en taalwetenschappen	62	15	24	72	21	29	75	23	31	104	34	33	100	22	22	124	32	26	93	24	26	92	22	24
Gedrags- en maatschappijwetenschappen	77	16	21	80	19	24	75	24	32	94	30	32	117	30	26	133	32	24	92	31	34	99	23	23
Medische wetenschappen	78	25	32	89	32	36	110	47	43	96	37	39	121	45	37	134	36	27	122	37	30	109	40	37
Wetenschap en Technologie	129	42	33	121	45	37	140	56	40	142	49	35	167	49	29	196	49	25	165	44	27	133	46	35
Interdisciplinair																25	5	20	6	3	50	15	6	40
Totaal	427	121	28	445	152	34	478	178	37	507	175	35	599	174	29	728	184	25	567	166	29	534	157	29

A = Aangevraagd; T = Toegekend; S% = Slaagpercentage

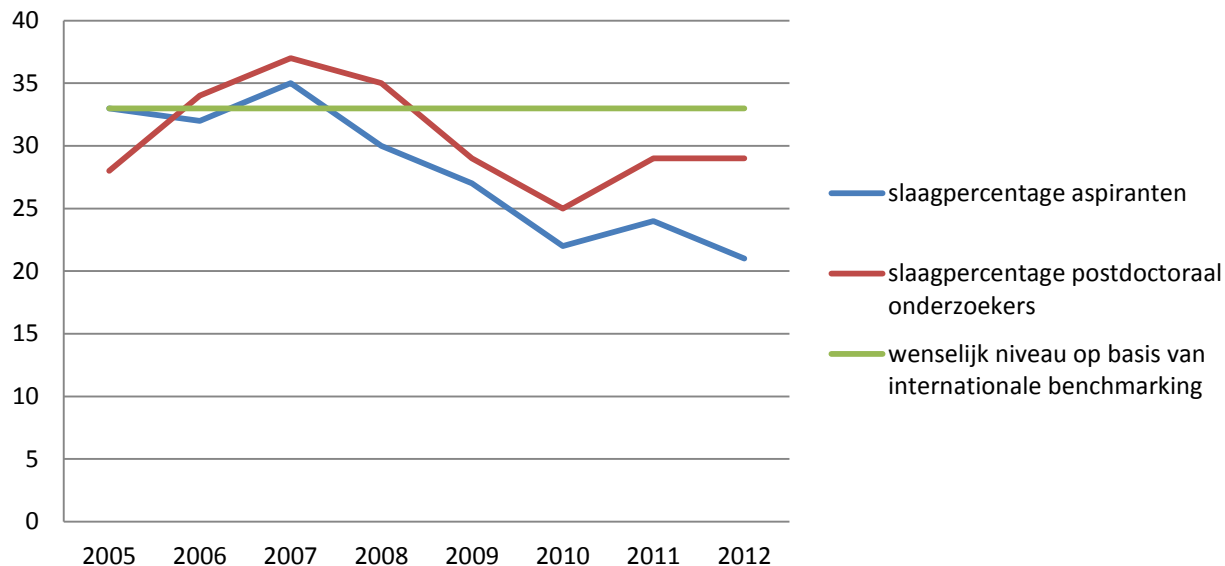
Slaagkansen postdoctoraal onderzoekers per wetenschapsgebied



B = Biologische wetenschappen; C = Cultuur- en taalwetenschappen; G = Gedrags- en maatschappijwetenschappen; M = Medische wetenschappen; W&T = Wetenschap en Technologie; I = Interdisciplinair.

Figuur 16: Slaagkansen postdoctoraal onderzoekers per wetenschapsgebied (in %)

Slaagpercentages voor mandaten 2005-2012



Figuur 17: Slaagpercentages voor zowel aspiranten als postdoctorale onderzoekers. De groene lijn stelt de internationale norm voor waarnaar het FWO streeft.

4.4 Gelijke kansen

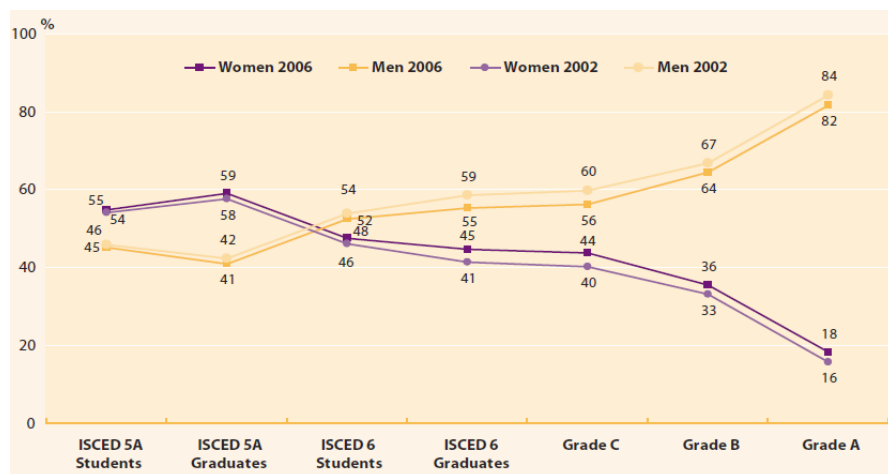
4.4.1 Gelijke kansen voor geslacht

Het glazen plafond bestaat nog altijd aan de Europese universiteiten. Uit gegevens van de Europese commissie blijkt dat hoewel 55 procent van de universiteitstudenten in heel wat

Europese landen vrouw is, slechts 18 procent van de werknemers op het hoogste academische niveau vrouw is. Het Nationaal Centrum voor Sociaal Onderzoek in Londen stelt dat vrouwen

Bestedingsanalyse FWO

onvoldoende toegang hebben tot wetenschappelijke infrastructuur en universiteiten vrouwelijke academici te weinig aanmoedigen.



Figuur 18: Proportions of men and women in a typical academic career, students and academic staff, EU-27, 2002/2006 (bron: Education Statistics (Eurostat); WiS database (DG Research); Higher Education Authority for Ireland (Grade A))

Figuur 18 illustreert de verhouding van mannen en vrouwen in een typische academische carrière in Europa.

In tabel 14 en 15 wordt het aandeel aan vrouwen en mannen bij respectievelijk de predoctorale en de postdoctorale mandaathouders weergegeven.

De situatie in Vlaanderen is vergelijkbaar met deze in Europa. Nog steeds blijkt dat het aandeel van vrouwen aan de Vlaamse universiteiten bij elke stap op de academische ladder gestaag afneemt. In het kader van deze genderproblematiek in het wetenschappelijk onderzoek, heeft het FWO altijd een gelijke kansen beleid gevoerd. In het beleid van het FWO worden dan ook maatregelen ingebouwd om beide geslachten evenveel kansen en mogelijkheden te bieden. Het FWO stelt zich naar de onderzoeker toe zeer flexibel op en in de reglementen worden voldoende garanties in gebouwd, zodat een onderzoekscarrière niet ten koste gaat van het persoonlijke en familiale aspect. De gedetailleerde gendergerelateerde inspanningen van het FWO kunnen nagelezen worden in het huidige beleidsplan.

In dit deel van de bestedingsanalyse zal een overzicht gegeven worden van de man/vrouw verhouding van het mandatenbestand. Bovendien zullen de slaagkansen per geslacht geanalyseerd worden teneinde een duidelijk beeld te krijgen van het gelijke kansen beleid dat het FWO voert.

Tot voor 2006 waren er meer mannelijke aspiranten. In 2007 oversteeg het aantal vrouwelijke aspiranten voor het eerst het aantal mannen in het aspirantenbestand en deze trend blijft zich tot op heden voort zetten. Vanaf 2006 bestaat ook de jaarlijkse

Bestedingsanalyse FWO

instroom van aspiranten uit meer dan de helft vrouwen. Deze trend is ook duidelijk zichtbaar in figuur 19.

In het postdoctorale mandatenbestand daarentegen kan een heel andere trend waargenomen worden. Daar is het aandeel aan mannelijke postdoctorale onderzoekers nog steeds aanzienlijk groter dan de vrouwelijke onderzoekers. Ongeveer 40 procent van het postdoctorale mandatenbestand bestaat uit vrouwen. Dit

percentage is sinds 2005 (34% vrouwen) met 5% toegenomen tot in 2012. De samenstelling van het postdoctorale mandatenbestand wordt eveneens in figuur 19 geïllustreerd.

Analysen we de verdeling van de postdoctorale onderzoekers per wetenschapsgebied, zien we dat er zich geen probleem stelt binnen de medische wetenschappen. Binnen dit wetenschapsgebied is 57% van de postdoctorale onderzoekers vrouwelijk (zie tabel 15b).

Tabel 14: Predoctorale mandaathouders in functie op 1 oktober van elk jaar

M = man; V = vrouw; V% = Percentage vrouwen.

	2005			2006			2007			2008			2009			2010			2011			2012		
	M	V	% V	M	V	% V	M	V	% V	M	V	% V	M	V	% V	M	V	% V	M	V	% V	M	V	% V
Aspiranten	318	302	49	335	331	50	354	370	51	353	403	53	386	435	53	392	452	54	397	449	53	398	459	54
Klinische doctoraatsbeurs	4	0	0	3	0	0	3	3	50	6	4	40	6	5	45	3	8	73	6	4	40	7	4	36
Bijzondere doctoraatsbeurs	3	2	40	3	1	25	1	0	0	4	1	20	3	0	0	1	0	0	1	1	50	1	0	0
Totaal	325	304	48	341	332	49	358	373	51	363	408	53	395	440	53	396	460	54	404	454	53	406	463	53

Tabel 15: Postdoctorale mandaathouders in functie op 1 oktober van elk jaar.

	2005			2006			2007			2008			2009			2010			2011			2012		
	M	V	% V	M	V	% V	M	V	% V	M	V	% V	M	V	% V	M	V	% V	M	V	% V	M	V	% V
Postdoctoraal onderzoekers	338	190	36	376	213	36	408	255	38	424	254	37	447	272	38	481	297	38	460	299	39	445	302	40
Fundamenteel klinische onderzoekers	43	10	19	43	14	25	42	18	30	40	21	34	44	22	33	51	21	29	53	23	30	59	24	29
Mandaten Pegasus																						25	10	29
Totaal	381	200	34	419	227	35	450	273	38	464	275	37	491	294	37	532	318	37	513	322	39	529	336	39

M = man; V = vrouw; V% = Percentage vrouwen.

Tab 15bl: man-vrouw verhouding postdoctorale onderzoekers per wetenschapsgebied	Man	Vrouw	Totaal	% vrouw
Biologische wetenschappen	71	50	121	41%
Cultuur- en taalwetenschappen	67	47	114	41%
Gedrags- en maatschappijwetenschappen	55	51	106	48%
Medische wetenschappen	78	103	181	57%
Wetenschap en Technologie	163	48	211	23%
Interdisciplinair	11	3	14	21%
Totaal	445	302	747	40%

Tabel 16 en 17 geven de evolutie weer van de slaagkansen per geslacht voor respectievelijk de aspiranten en postdoctorale onderzoekers. Uit beide tabellen blijkt dat de slaagkansen voor vrouwen weinig verschillen van deze voor mannen voor zowel het aspirantschap als voor een postdoctoraal mandaat. Tijdens de selectieprocedure wordt dan ook enkel rekening gehouden met de kwaliteit van de kandidaat en speelt geslacht geen enkele rol. In tabel 16 zien we dat in 2012 de slaagkansen voor mannen 1% hoger liggen. De oorzaak hiervan is de aanvraagmassa die een stuk lager ligt bij mannen dan bij vrouwen, dit bij een quasi zelfde aantal

toekenningen voor zowel mannen als vrouwen. Gezien de gelijke slaagkansen voor mannen en vrouwen, is het kleine aandeel vrouwen in het postdoctorale bestand enkel te wijten aan het feit dat het aantal aanvragen van vrouwen voor een postdoctoraal mandaat lager ligt. Sinds 2007 zijn er nochtans meer vrouwen in een aspirantschap zodat verwacht werd dat deze trend zich ook zou laten merken op het postdoctoraal niveau. Toch blijft deze trend tot op heden uit en blijven de vrouwen, ondanks gelijke slaagkansen, een minderheid binnen de postdoctorale mandaten.

Tabel 16: Evolutie van de slaagkansen per geslacht voor aspiranten

	2005			2006			2007			2008			2009			2010			2011			2012		
	A (n)	T (n)	S (%)	A (n)	T (n)	S (%)	A (n)	T (n)	S (%)	A (n)	T (n)	S (%)	A (n)	T (n)	S (%)	A (n)	T (n)	S (%)	A (n)	T (n)	S (%)	A (n)	T (n)	S (%)
Man	261	77	30	295	97	33	297	105	35	339	99	29	386	104	27	442	99	22	405	108	27	469	104	22
Vrouw	274	97	35	303	94	31	323	110	34	370	113	31	440	116	26	542	115	21	490	109	22	519	108	21
Totaal	535	174	33	598	191	32	620	215	35	709	212	30	826	220	27	984	214	22	895	217	24	988	212	21

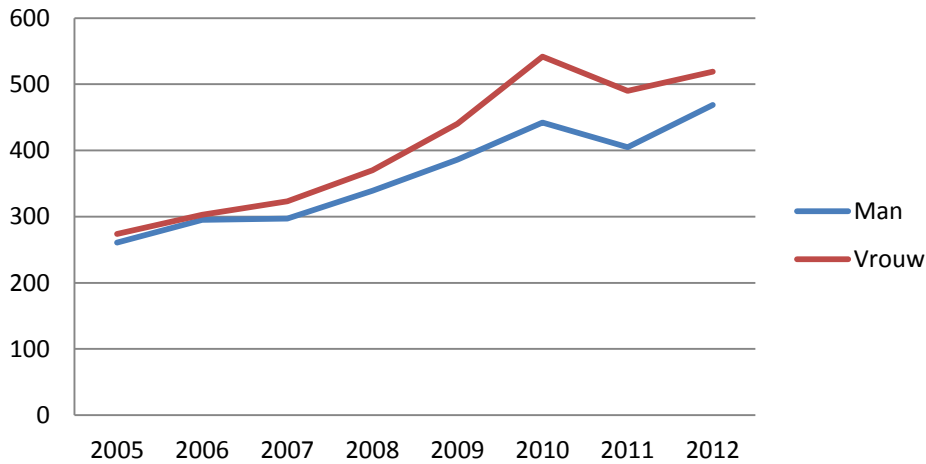
A = Aangevraagd; T = Toegekend; S% = Slaagpercentage

Tabel 17: Evolutie van de slaagkansen per geslacht voor postdoctorale onderzoekers

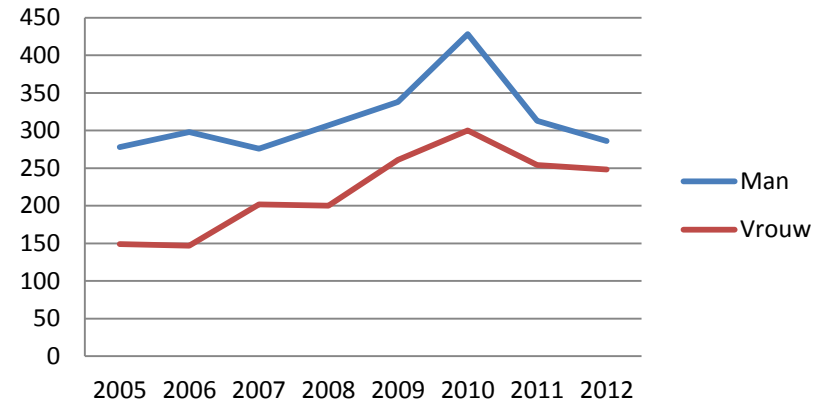
	2005			2006			2007			2008			2009			2010			2011			2012		
	A (n)	T (n)	S (%)	A (n)	T (n)	S (%)	A (n)	T (n)	S (%)	A (n)	T (n)	S (%)	A (n)	T (n)	S (%)	A (n)	T (n)	S (%)	A (n)	T (n)	S (%)	A (n)	T (n)	S (%)
Man	278	82	29	298	104	35	276	101	37	307	117	38	338	99	29	428	111	26	313	98	31	286	87	30
Vrouw	149	29	19	147	48	33	202	77	38	200	58	29	261	75	29	300	73	24	254	68	27	248	70	28
Totaal	427	111	26	445	152	34	478	178	37	507	175	35	599	174	29	728	184	25	567	166	29	534	157	29

A = Aangevraagd; T = Toegekend; S% = Slaagpercentage

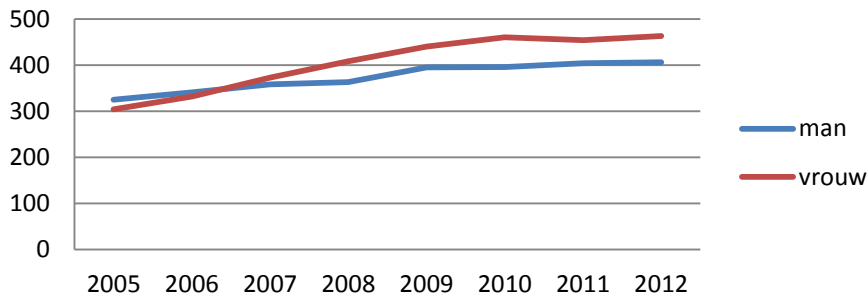
Evolutie aanvragen aspiranten



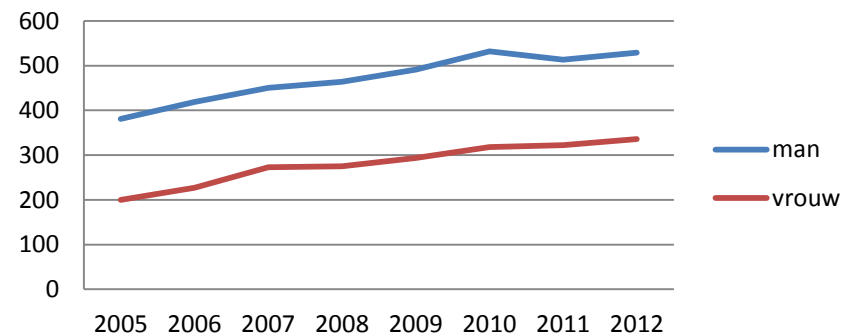
Evolutie aanvragen postdoctoraal onderzoekers



Evolutie bestand predoctorale mandaten



Evolutie bestand postdoctorale mandaten



Figuur 19: Gelijke kansen beleid inzake gender: grafische voorstelling van de aanvragen en het bestand van de verschillende mandaten.

4.4.2 Gelijke kansen voor nationaliteit

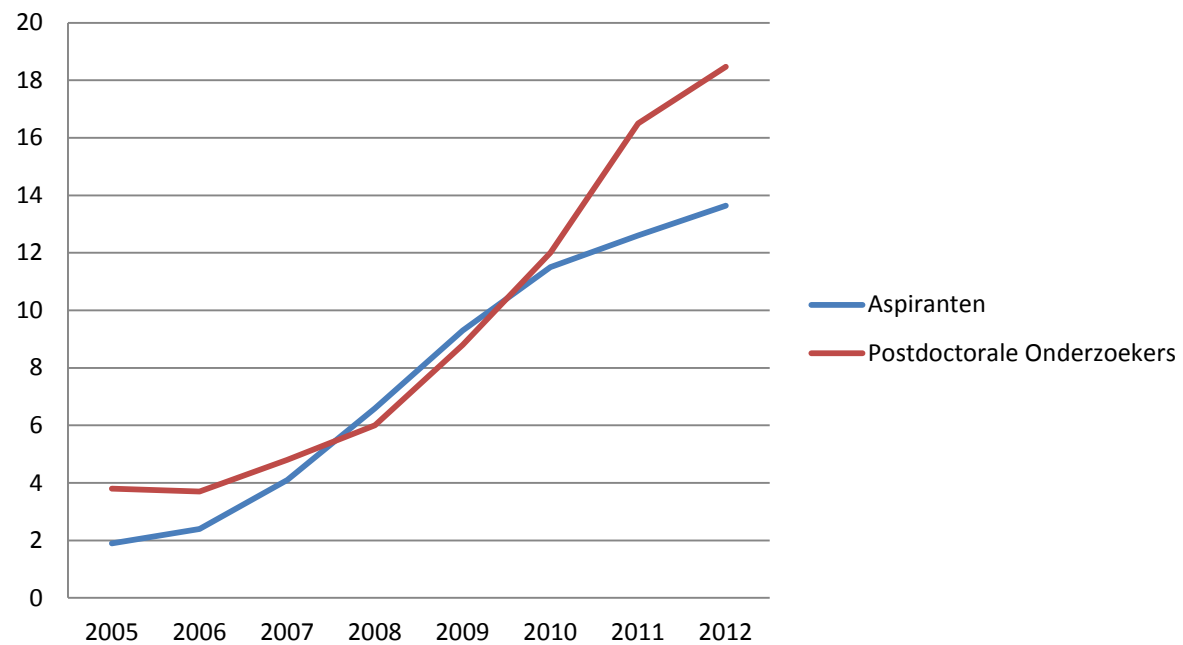
Het aantal niet-Belgen wordt weergegeven in tabel 18. Het aantal buitenlandse mandaathouders, zowel van pre- als postdoctorale mandaten, kent elk jaar een duidelijke stijging. Deze stijgende trend is duidelijk zichtbaar in figuur 20 waar het aantal buitenlandse onderzoekers voor zowel het aspirantenbestand als het postdoctorale mandatenbestand wordt weergegeven. In de periode van 2005-2012 groeide het aandeel aan buitenlandse onderzoekers in het FWO mandatenbestand van 2% tot 14% voor het

aspirantenbestand en op postdoctoraal niveau van 4% tot 19%. Het FWO heeft duidelijk inspanningen geleverd om kwaliteitsvolle buitenlandse onderzoekers naar Vlaanderen te brengen. Er werd dan ook een open beleid gevoerd waarbij aan de kandidaten geen enkele nationaliteitsbeperking werd opgelegd. Niet in deze cijfers begrepen zijn de 35 mandaathouders tewerkgesteld in 2012 via het Pegasus project, dat als doel heeft buitenlandse onderzoekers naar Vlaanderen te halen.

Tabel 18: Mandatenbestand op 1 oktober van elk jaar

	2005	2006	2007	2008	2009	2010	2011	2012
<i>Aspiranten</i>								
Belg	608	650	694	706	745	747	739	741
Buitenlands	12	16	30	50	76	97	107	117
%buitenlands	1,9	2,4	4,1	6,6	9,3	11,5	12,6	13,6
Totaal	620	666	724	756	821	844	846	858
<i>Postdoctorale Onderzoekers</i>								
Belg	508	567	631	637	671	685	634	609
Buitenlands	20	22	32	41	65	93	125	138
%buitenlands	3,8	3,7	4,8	6	8,8	12	16,5	18,5
Totaal	528	589	663	678	736	778	759	747

Percentage buitenlandse onderzoekers



Figuur 20: Evolutie van het aantal buitenlandse aspiranten en postdoctorale onderzoekers (in %)

5. PROJECTEN

5.1 Onderzoeksprojecten

Naast de mandaten vormen de onderzoeksprojecten het belangrijkste financieringskanaal van het FWO. In de periode 2005-2012 werd de helft van de budgetten van het FWO besteed aan onderzoeksprojecten.

Projecten worden aangevraagd door een onderzoeksgroep. Een projectaanvraag kan personeel omvatten, zowel wetenschappelijk

als technisch, uitrusting en werking. Onder uitrusting kan de aankoop van bijzondere apparatuur verstaan worden. De werking voorziet ondersteuning van het onderzoek. Dit kan gaan over het bijwonen van congressen tot het onderhoud van onderzoeksapparatuur.

In tabel 19 wordt een globaal overzicht gegeven van de onderzoeksprojecten in functie tijdens de periode 2005-2012.

Tabel 19: Overzichtstabel: totale jaarlijkse besteding aan onderzoeksprojecten 2005-2012 (in KEUR)

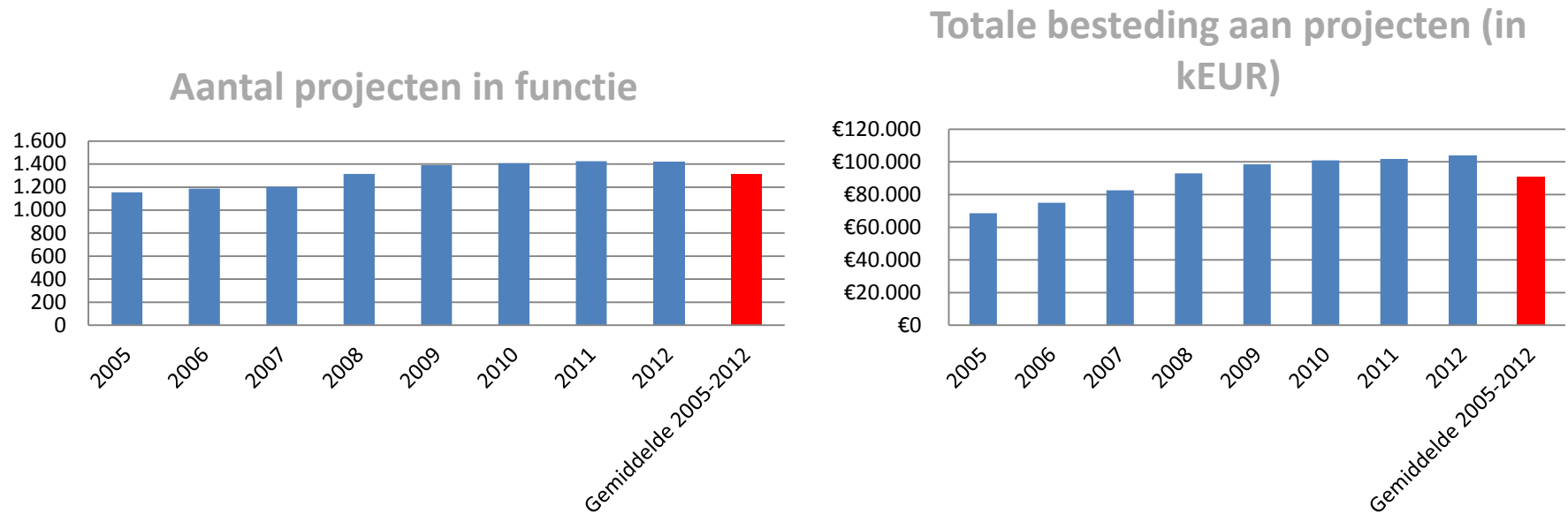
Jaar	Aantal	Totaal bedrag	Personeel (in VTE)		Personeel bedrag	%	Uitrusting bedrag	%	Werking bedrag	%	Gemiddeld bedrag
			W	T							
2005	1.154	€ 68.635	618	220	€ 43.218	63	€ 6.023	9	€ 19.395	28	€ 59
2006	1.187	€ 74.930	659	220	€ 45.376	61	€ 6.656	9	€ 22.898	31	€ 63
2007	1.202	€ 82.541	682	213	€ 46.257	56	€ 4.705	6	€ 31.580	38	€ 69
2008	1.314	€ 93.004	756	228	€ 53.124	57	€ 5.078	5	€ 34.802	37	€ 71
2009	1390	€ 98.429	818	228	€ 57.485	58	€ 2.691	3	€ 38.253	39	€ 71
2010	1.407	€ 100.872	855	237	€ 63.268	63	€ 1.678	2	€ 35.927	36	€ 72
2011	1.425	€ 101.853	839	232	€ 62.033	61	€ 1.068	1	€ 38.752	38	€ 71
2012	1.419	€ 103.463	872	228	€ 63.573	61	€ 1.482	1	€ 38.409	37	€ 73

W= wetenschappelijk personeel; T: Technisch personeel.

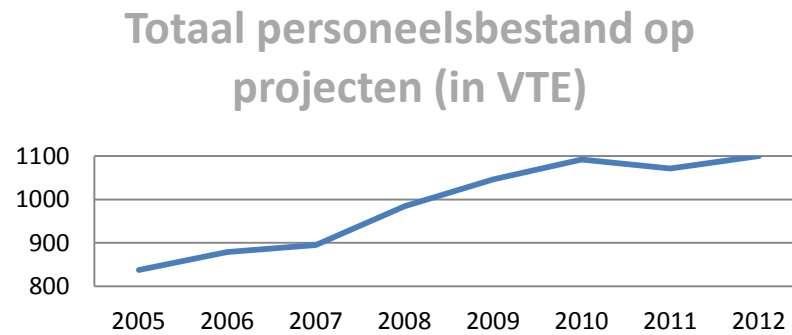
In de periode 2005-2012 kende de projectfinanciering een stijging van 51%. Gepaard gaande met deze budgettaire stijging, ging ook het aantal gesteunde projecten in deze periode met 265 omhoog. Het gemiddelde bedrag waarmee een project ondersteund werd evolueerde van €51.000 naar €73.000. De evolutie in het aantal projecten en in de totale besteding aan projecten worden in figuur 21 en 22 weergegeven.

Het personeelsbestand op projecten vertoont de laatste twee jaren een daling (van 1092 naar 981 personeelsleden op projecten). In de periode van 2005-2012 zien we wel een stijging van het personeelsbestand op projecten met 22% (van 838 naar 981 personeelsleden op projecten). Die evolutie in het personeelsbestand wordt grafisch voorgesteld in figuur 23. Het FWO stelde in 2012 bijna 1000 VTE (wetenschappelijk en technisch personeel) te werk in de onderzoeksprojecten.

In de periode 2005-2012 ging gemiddeld 36% van de projectfinanciering naar werking. Die uitgaven zijn tussen 2005 en 2012 ongeveer verdubbeld. De uitgaven voor uitrusting daarentegen zijn sterk gedaald in de afgelopen jaren. In 2005 werd nog 9% van de budgetten voorzien van uitrusting terwijl er in 2012 slechts 1% werd aan besteed. Deze trend is gerelateerd aan de steeds dalende slaagkansen (zie punt 4.2) en het openen van andere kanalen voor het financieren van uitrusting. Zo werd in 2007 de Hercules Stichting opgericht. De Herculesstichting is door de Vlaamse overheid opgericht als het agentschap voor de financiering van onderzoeksinfrastructuur. De Stichting subsidieert zowel middelzware als zware infrastructuur voor fundamenteel en strategisch basisonderzoek. Bij het FWO kan vanaf dan nog enkel financiering voor kleine apparatuur worden aangevraagd tot een bedrag van 150.000€. Matching funding is mogelijk.



Figuur 21 en 22: Grafische voorstelling van het aantal projecten en in de totale besteding aan projecten in de periode van 2005-2012.



Figuur 23: Evolutie van het personeelsbestand op projecten in de periode 2005-2012.

Bestedingsanalyse FWO

In tabel 20 en 21 worden de onderzoeksprojecten respectievelijk per universiteit en per wetenschapsgebied geanalyseerd. In de periode 2005-2012 doen zich geen grote fluctuaties voor in de verdeling van de onderzoeksprojecten over de universiteiten. In de periode 2005-2012 zijn er weinig verschuivingen in de verdeling van de onderzoeksprojecten per wetenschapsgebied. Dit betekent dat

de stijging van het aantal onderzoeksprojecten en de hiermee gepaard gaande budgettaire stijgingen evenredig over de vakgebieden werd verdeeld. 32% van de budgetten gaat naar projecten in de medische wetenschappen, gevolgd door Wetenschap & Technologie die goed zijn voor 29% van het totale budget.

Tabel 20: Onderzoeksprojecten in functie per universiteit. Bedragen in kEUR.

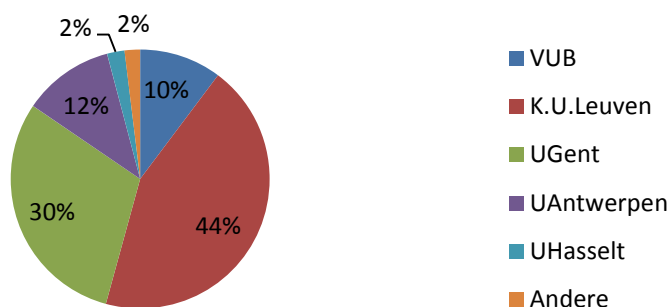
Jaar	2005		2006		2007		2008		2009		2010		2011		2012	
	Bedrag	%	Bedrag	%	Bedrag	%	Bedrag	%	Bedrag	%	Bedrag	%	Bedrag	%	Bedrag	%
VUB	€ 8.910	13	€ 9.808	13	€ 8.936	11	€ 9.936	11	€ 11.415	12	€ 10.813	11	€ 11.396	11	€ 10.615	10
KU Leuven	€ 32.322	47	€ 35.460	47	€ 38.174	46	€ 42.526	46	€ 43.996	45	€ 44.440	44	€ 44.077	43	€ 45.546	44
UGent	€ 16.189	24	€ 17.591	23	€ 22.507	27	€ 26.055	28	€ 28.153	29	€ 30.323	30	€ 30.011	29	€ 31.288	30
UAntwerpen	€ 8.712	13	€ 9.472	13	€ 10.032	12	€ 11.417	12	€ 11.639	12	€ 11.689	12	€ 12.733	13	€ 11.759	11
UHasselt	€ 730	1	€ 761	1	€ 1.210	1	€ 1.219	1	€ 1.240	1	€ 1.631	2	€ 1.750	2	€ 2.252	2
Andere	€ 1.772	3	€ 1.838	2	€ 1.682	2	€ 1.851	2	€ 1.986	2	€ 1.976	2	€ 1.885	2	€ 2.003	2
Totaal	€ 68.635	100	€ 74.930	100	€ 82.541	100	€ 93.004	100	€ 98.429	100	€ 100.872	100	€ 101.853	100	€ 103.463	100

Bestedingsanalyse FWO

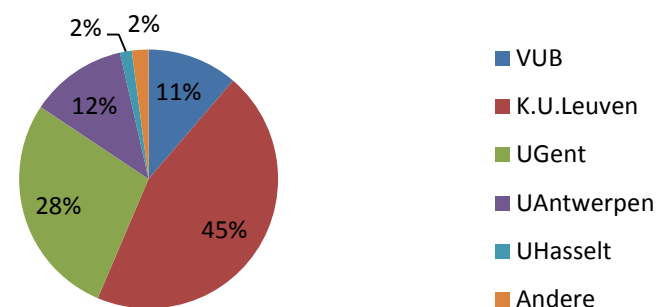
Tabel 21: Onderzoeksprojecten in functie per vakgebied. Bedragen in kEUR.

Vakgebied	2005		2006		2007		2008		2009		2010		2011		2012	
	Bedrag	%	Bedrag	%	Bedrag	%	Bedrag	%	Bedrag	%	Bedrag	%	Bedrag	%	Bedrag	%
Biologische wetenschappen	€ 8.461	12	€ 9.157	12	€ 12.987	16	€ 12.138	13	€ 12.673	13	€ 13.418	13	€ 13.935	14	€ 15.247	15
Cultuur- en taalwetenschappen	€ 7.567	11	€ 7.165	10	€ 7.252	9	€ 8.155	9	€ 9.078	9	€ 9.351	9	€ 8.729	9	€ 8.526	8
Gedrags- en maatschappijwetenschappen	€ 9.529	14	€ 10.425	14	€ 10.600	13	€ 13.116	14	€ 14.156	14	€ 15.350	15	€ 16.052	16	€ 14.718	14
Medische wetenschappen	€ 21.174	31	€ 23.849	32	€ 24.945	30	€ 26.805	29	€ 29.663	30	€ 30.100	30	€ 31.587	31	€ 33.088	32
Wetenschap en technologie	€ 21.803	32	€ 24.279	32	€ 26.515	32	€ 32.446	35	€ 32.257	33	€ 31.585	31	€ 29.917	29	€ 29.835	29
Interdisciplinair	€ 102	0	€ 54	0	€ 244	0	€ 344	0	€ 602	1	€ 1.069	1	€ 1.632	2	€ 2.049	2
Totaal	€ 68.635	100	€ 74.930	100	€ 82.541	100	€ 93.004	100	€ 98.429	100	€ 100.872	100	€ 101.853	100	€ 103.463	100

Onderzoeksprojecten in functie per universiteit in 2012

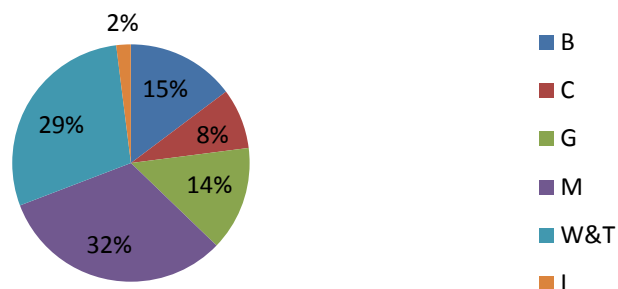


Onderzoeksprojecten in functie per universiteit 2005-2012

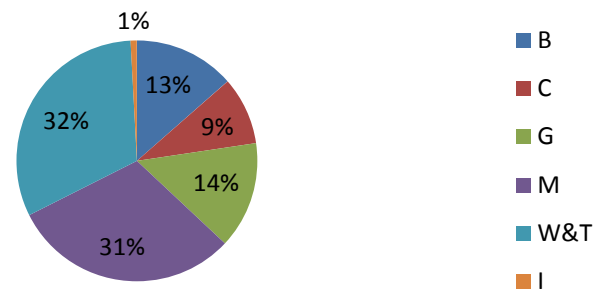


Figuur 24: Procentuele verdeling van de onderzoeksprojecten per universiteit

Onderzoeksprojecten in functie per wetenschapsgebied
2012



Onderzoeksprojecten in functie per wetenschapsgebied
2005-2012



Figuur 25: Procentuele verdeling van de onderzoeksprojecten per wetenschapsgebied (*B=Biologische wetenschappen, C=Cultuur- en taalwetenschappen, G=Gedrags- en maatschappijwetenschappen, M=Medische wetenschappen, W&T=Wetenschap&Technologie, I=Interdisciplinair*)

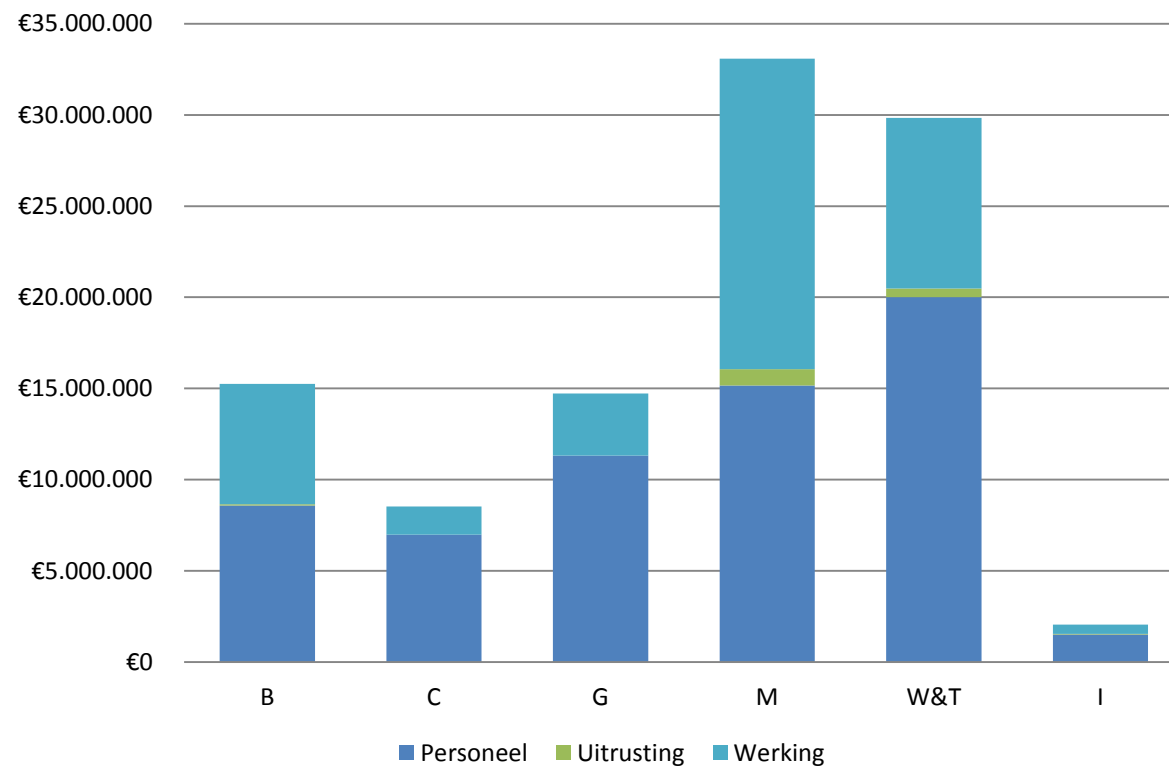
Het is interessant om de verdeling van budget over personeel, uitrusting en werking van de projecten per wetenschapsgebied te analyseren (tabel 22). Over alle wetenschapsgebieden wordt gemiddeld 61,44% van de middelen aan personeel, 37,12% van de middelen aan werking en 1,44% van de middelen aan uitrusting besteed. In de tabel kan ook duidelijk afgelezen worden dat de behoeftes voor onderzoeksprojecten verschillen per wetenschapsgebied. Middelen in de gedrags- en maatschappijwetenschappen alsook in de cultuur- en taalwetenschappen worden hoofdzakelijk besteed aan

wetenschappelijk personeel (~75%) en de overige middelen gaan naar werking. In de andere wetenschapsgebieden daarentegen wordt gemiddeld ongeveer de helft van de middelen besteed aan zowel wetenschappelijk als technisch personeel. Opmerkelijk is dat in de medische wetenschappen er meer technisch personeel is dan wetenschappelijk personeel. Bovendien wordt in de medische wetenschappen 51% besteed aan werking, wat hoog is ten opzichte van de besteding aan werking in de andere vakgebieden. De verdeling van de projectmiddelen over personeel, uitrusting en werking wordt per vakgebied voorgesteld in figuur 26.

Tabel 22: Onderzoeksprojecten in functie per wetenschapsgebied in het jaar 2012 (in kEUR)

Wetenschapsgebied	n	Totaal	%	Personeel (in VTE)		Personeel		Uitrusting		Werking		Gemiddeld project
				W	T	bedrag	%	bedrag	%	bedrag	%	
Biologische wetenschappen	209	€15.247.227	15%	108	42	€8.580.000	13%	€80.300	5%	€6.586.927	17%	€72.953
Cultuur- en taalwetenschappen	123	€8.525.522	8%	116	0	€6.990.000	11%	€0	0%	€1.535.522	4%	€69.313
Gedrags- en maatschappijwetenschappen	202	€14.717.857	14%	187	2	€11.320.000	18%	€0	0%	€3.397.857	9%	€72.861
Medische wetenschappen	532	€33.088.386	32%	122	157	€15.170.000	24%	€890.910	60%	€17.027.476	44%	€62.196
Wetenschap en technologie	331	€29.834.982	29%	316	24	€20.007.500	31%	€472.453	32%	€9.355.029	24%	€90.136
Interdisciplinair	22	€2.049.461	2%	23	3	€1.505.000	2%	€38.200	3%	€506.261	1%	€93.157
Totaal	1419	€103.463.435	100%	872	228	€63.572.500	100%	€1.481.863	100%	€38.409.072	100%	€72.913

Verdeling projectmiddelen per wetenschapsgebied in 2012



B = Biologische wetenschappen; C = Cultuur- en taalwetenschappen; G = Gedrags- en maatschappijwetenschappen; M = Medische wetenschappen; W = Wetenschap&technologie; I = Interdisciplinair

Figuur 26: Verdeling van de projectmiddelen over personeel, uitrusting en werking per wetenschapsgebied.

5.2 Slaagkansen

Omdat de missie van het FWO erin bestaat excellente onderzoeksploegen alle kansen te bieden om internationaal competitief te zijn in een brede waaier aan disciplines, is het absoluut noodzakelijk dat een aanvaardbare slaagkans voor onderzoeksprojecten wordt gegarandeerd. Uit tabel 23 blijkt dat het slaagcijfer sinds 2005 niet meer de internationale norm van 33% haalt. Bovendien daalde de slaagkans voor projecten en kredieten aan navorsers 2012 naar een dramatisch niveau van 19,07%. Dit lage slaagcijfer is hoofdzakelijk het gevolg van de grote stijging in het aantal projectaanvragen en een niet evenredige stijging van de budgetten. Wanneer we de slaagcijfers naar aantal bekijken, lijkt de situatie rooskleuriger, maar men mag niet vergeten dat dit voor de individuele projecten erg drastische

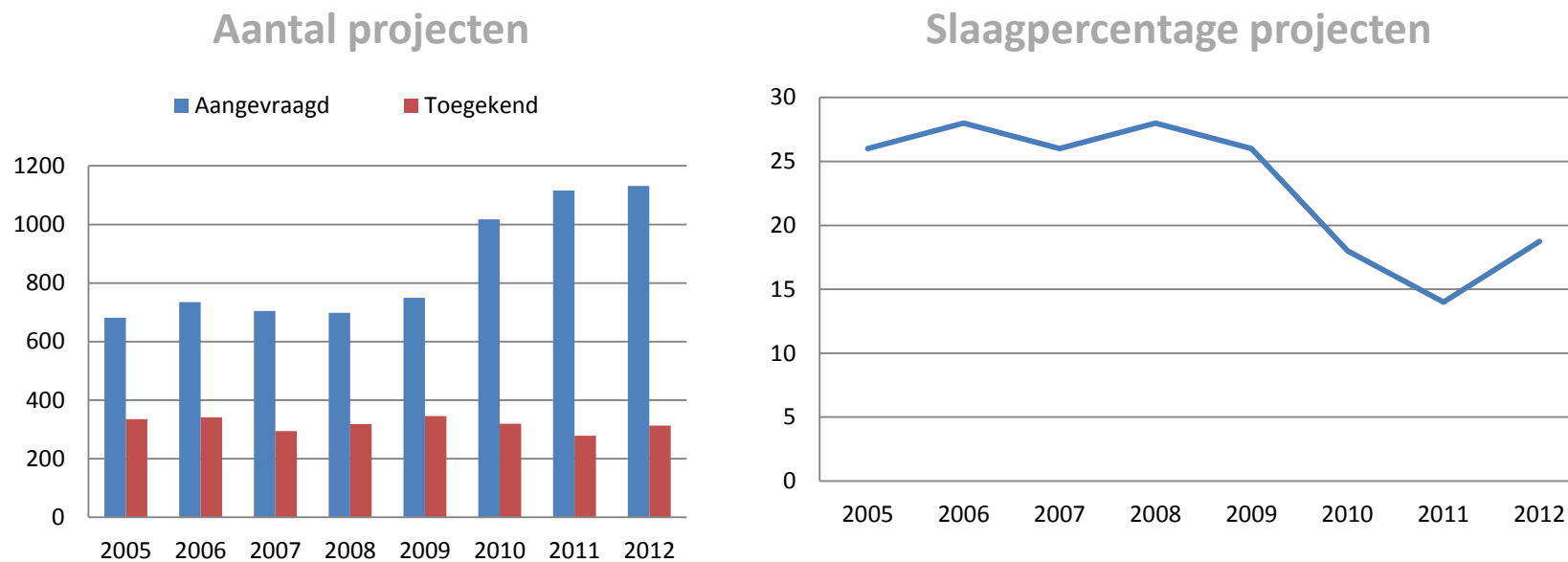
budgetreducties tot gevolg heeft, die de uitvoering ervan vaak al bij voorbaat hypothekeren.

We zien dat de aanvraagmassa in 2012 met 52% gestegen is ten opzichte van 2005. De toegekende budgetten daarentegen stegen maar met 11%. Met zo'n laag slaagcijfer riskeert Vlaanderen zijn toponderzoekers in fundamenteel onderzoek te verliezen aan het buitenland waar de slaagcijfers veel hoger liggen, de zogenaamde brain drain. Om in de toekomst de onderzoeker een aanvaardbaar slaagpercentage te kunnen bieden en zo het projectmatig steunen van excellent onderzoek niet verder in het gedrang te brengen, is een verdere stijging van de budgetten aangewezen.

De evolutie in slaagpercentages wordt in figuur 27 geïllustreerd.

Tabel 23: Slaagpercentages. Onderzoeksprojecten: evolutie van de selectie. Bedrag in kEUR.

Jaar	Aangevraagd n	Bedrag €	Toegekend n	Bedrag €	Slaagpercentage n	Slaagpercentage bedrag
2005	681	€ 89.773	335	€ 22.973	49	26
2006	735	€ 95.440	341	€ 27.070	46	28
2007	705	€ 88.929	294	€ 23.289	42	26
2008	698	€ 89.318	318	€ 25.176	46	28
2009	750	€ 97.588	346	€ 24.975	46	26
2010	1017	€ 128.268	319	€ 22.574	31	18
2011	1116	€ 145.017	279	€ 20.051	25	14
2012	1131	€ 136.495	313	€ 25.596	28	19



Figuur 27: Verhouding aan aangevraagde/toegekende projecten en de evolutie in slaagpercentages voor de periode van 2005-2012.

5.3 Odysseus programma

Het Odysseus-initiatief, gestart in 2006, is bedoeld om uitstekende onderzoekers die buiten Vlaanderen een carrière hebben opgebouwd een startfinanciering te bieden om aan een Vlaamse universiteit een onderzoeksgroep uit te bouwen of om een onderzoekslijn op te zetten en zich progressief in het Vlaamse onderzoeksbestel in te schakelen.

Het unieke aan het programma is het samengaan van een vaste aanstelling aan een Vlaamse universiteit en voldoende projectfinanciering om een eigen onderzoeksgroep te kunnen uitbouwen. Deze symbiose biedt de ideale startpositie om kwaliteitsvol onderzoek op internationaal niveau naar Vlaanderen te halen.

De procedure bestaat uit een voordracht door Vlaamse universiteit(en) en een wetenschappelijke evaluatie door het FWO, dat tevens de middelen beheert. Jaarlijks beschikt het Odysseus programma over een geïndexeerd bedrag van € 12.600.000, met uitzondering van het jaar 2011 waarin noodzakelijke besparingsmaatregelen werden doorgevoerd. In tabel 24 wordt de berekening en de verdeling van de middelen van het Odysseus programma weergegeven. In tabel 25 wordt de verdeling van de financiering over de verschillende universiteiten weergegeven. Deze verdeling is gebaseerd op de eerste Odysseus oproep die plaatsvond in 2006. De nieuwe oproep voor Odysseus initiatieven vond plaats in 2010. In 2011 is het Odysseus II-programma in werking getreden.

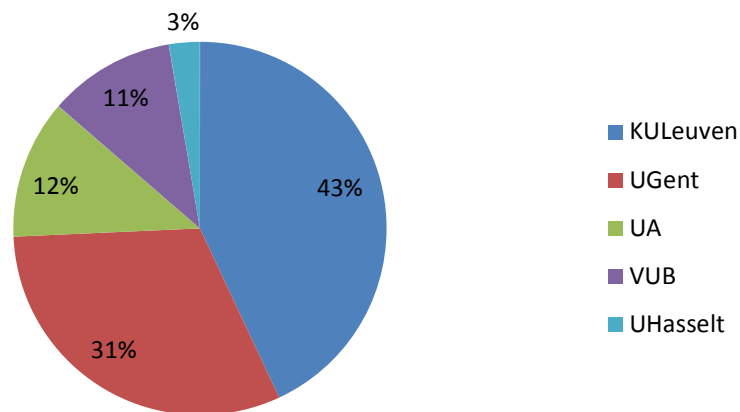
Tabel 24: Odysseus II-programma: berekening en verdeling van de middelen.

Jaar	Toelage	Na aftrek 2% administratie FWO	Na aftrek 6% overhead universiteiten	20% Beslissing van Raad FWO	80% volgens trekkingsrecht universiteiten
2011	9.684.000	9.490.320	8.953.132	1.790.626	7.162.506
2012	12.986.000	12.726.280	12.005.925	2.401.185	9.604.740
2013	13.160.000	12.896.800	12.166.792	2.433.358	9.733.434
2014**	13.347.530	13.080.579	12.340.169	2.468.034	9.872.135
2015**	13.537.732	13.266.978	12.516.017	2.503.203	10.012.813
Totaal	62.715.262	61.460.957	57.982.035	11.596.407	46.385.628

Tabel 25: Financiering Odysseus initiatieven per universiteit bepaald door de oproep in 2010. (kEUR)

Instelling/Jaar	Saldi Odysseus I	2011	2012	2013	2014	2015	Totaal
KU Leuven	159.478	3.081.907	4.131.767	4.196.741	4.256.545	4.317.201	20.143.639
UGent	-59.774	2.260.009	3.041.821	3.089.273	3.133.296	3.177.945	14.642.570
UA	116.990	856.278	1.142.772	1.155.923	1.172.395	1.189.102	5.633.461
VUB	198.333	784.652	1.040.193	1.026.768	1.041.400	1.056.240	5.147.587
UHasselt	18.142	179.660	248.186	264.727	268.500	272.326	1.251.541
Totaal	433.169	7.162.506	9.604.740	9.733.434	9.872.135	10.012.813	46.818.797

Odysseusinitiatieven



Figuur 28: Percentuele verdeling van de toelagen voor het Odysseus II-programma per universiteit.

5.4 Big Science programma

Met het Big Science programma ondersteunt het FWO de operationele, logistieke en institutionele kosten verbonden aan onderzoeksprojecten uitgevoerd aan grote internationale onderzoeksfaciliteiten. Dit laat Vlaamse onderzoekers toe kennisverleggend fundamenteel onderzoek te verrichten aan grote onderzoeksinfrastructuren die het nationale niveau overstijgen en enkel via internationale samenwerkingsverbanden gerealiseerd kunnen worden.

Deze faciliteiten hebben een zeer internationale gebruikersgemeenschap en zijn een uniek trefpunt voor

onderzoekers, wat dikwijls leidt tot internationale samenwerkingsverbanden en ook bijdraagt tot de vorming van jonge onderzoekers. Toegang tot topwetenschappelijke apparatuur heeft niet alleen een katalyserend werking op wetenschappelijk onderzoek in Vlaanderen, maar heeft ook een belangrijke impact op de bedrijfswereld. De totale uitgave in 2012 is € 3.312.019. Van dit totaal gaat € 3.222.019 naar de universiteiten, € 90.000 wordt rechtstreeks door het FWO betaald aan verplaatsings- en verblijfskosten in het kader van het Big Science programma.

Tabel 26: Overzicht van de verdeling van Big Science budgetten per universiteit. (in kEUR)

Universiteit	2008		2009		2010		2011		2012	
	n	Bedrag	n	Bedrag	n	Bedrag	n	Bedrag	n	Bedrag
KU Leuven	3	€ 1.191	3	€ 1.139	3	€ 1.139	3	€ 1.139	3	€ 1.632
UGent	3	€ 466	2	€ 336	2	€ 336	2	€ 319	2	€ 565
UA	2	€ 411	2	€ 387	2	€ 387	2	€ 320	2	€ 512
VUB	2	€ 347	2	€ 238	2	€ 238	2	€ 221	2	€ 437
UHasselt	1	€ 31	1	€ 31	1	€ 31	1	€ 31	1	€ 76
Totaal	11	€ 2.446	10	€ 2.131	10	€ 2.131	10	€ 2.030	10	€ 3.222

6. KREDIETEN AAN NAVORSERS

Een krediet aan navorsers kan beperkte werkings- en uitrustingsmiddelen omvatten ter ondersteuning van het individueel onderzoek. Een krediet aan navorsers bedraagt minstens € 2.500 en hoogstens € 40.000. Kredieten aan navorsers maken minder dan 1 % uit van de totale jaarlijkse besteding van het FWO. Tabel 27 toont de evolutie van de kredieten aan navorsers per wetenschapsgebied. Hieruit kan afgeleid worden dat de verschillende wetenschapsgebieden verschillende behoeftes hebben. Zo hebben de medische wetenschappen, de biologische en wetenschap & technologie het grootste aandeel in zowel de

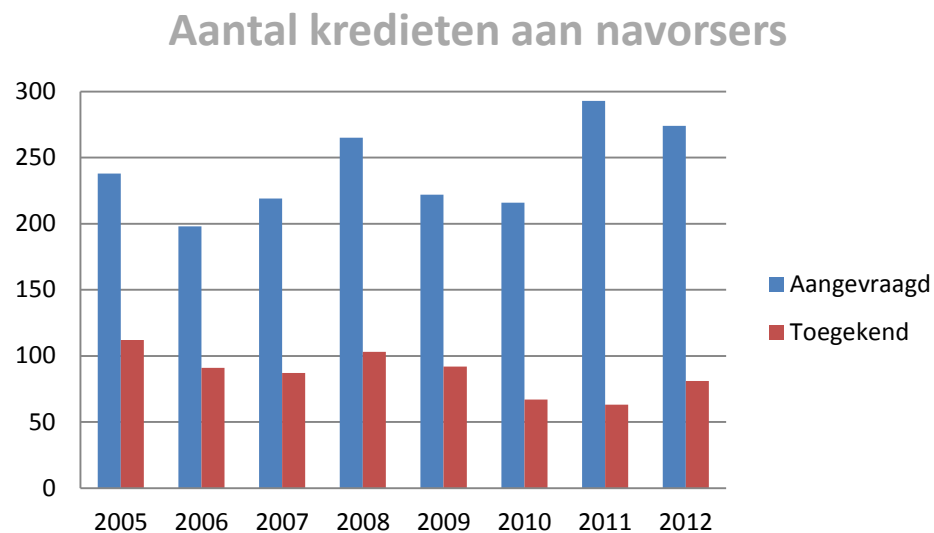
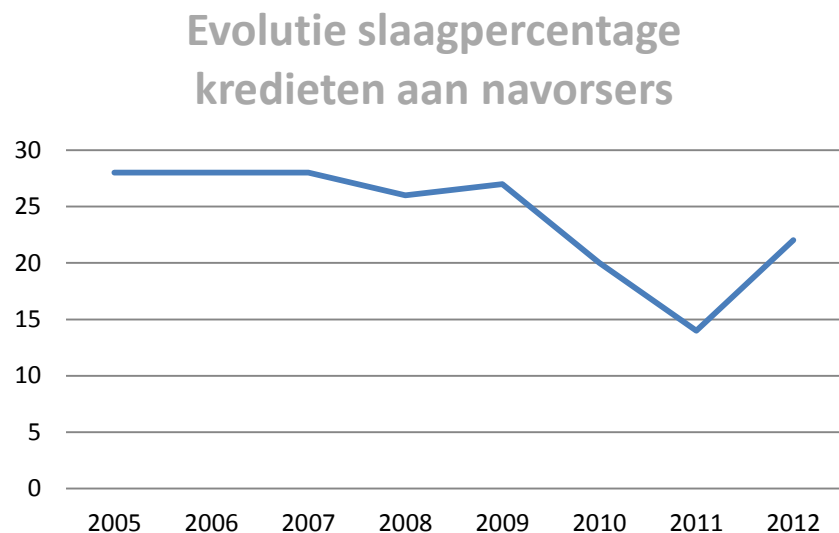
vraag als de toekenningen aan kredieten aan navorsers. Deze trend wordt grafisch weergegeven in figuur 30. In tabel 27 wordt duidelijk dat de slaagpercentages en de evolutie daarvan over de periode 2005-2012 afhankelijk zijn van het vakgebied. De autonomie van de verschillende panels speelt hierbij een rol. Wel wordt ook hier een duidelijke dalende trend waargenomen in de gemiddelde slaagpercentages van de kredieten aan navorsers. Deze dalende trend in slaagpercentages wordt grafisch voorgesteld in figuur 29.

Tabel 27: Evolutie Kredieten aan Navorsers per wetenschapsgebied in kEUR

Vakgebied	2005			2006			2007			2008			2009			2010			2011			2012		
	A (n)	T (n)	S (%)	A (n)	T (n)	S (%)	A (n)	T (n)	S (%)	A (n)	T (n)	S (%)	A (n)	T (n)	S (%)	A (n)	T (n)	S (%)	A (n)	T (n)	S (%)	A	T	S
B	€ 1.750	€ 489	28	€ 1.540	€ 431	28	€ 1.405	€ 423	30	€ 2.051	€ 601	29	€ 1.725	€ 584	34	€ 1.693	€ 315	19	€ 2.129	€ 296	14	€ 2.428	€ 462	19
C	€ 381	€ 137	36	€ 251	€ 39	16	€ 252	€ 47	19	€ 370	€ 70	19	€ 208	€ 23	11	€ 146	€ 46	31	€ 212	€ 17	8	€ 69	€ 14	20
G	€ 240	€ 79	33	€ 342	€ 148	43	€ 383	€ 23	6	€ 311	€ 27	9	€ 309	€ 39	13	€ 297	€ 53	18	€ 395	€ 26	7	€ 420	€ 86	20
I																			€ 84	€ 10	12	€ 31	€ 11	35
M	€ 3.063	€ 599	20	€ 2.742	€ 749	27	€ 3.178	€ 888	28	€ 3.650	€ 939	26	€ 3.857	€ 962	25	€ 3.603	€ 646	18	€ 5.114	€ 758	15	€ 4.552	€ 1.101	24
W	€ 1.895	€ 723	80	€ 1.134	€ 338	62	€ 1.571	€ 507	59	€ 1.549	€ 444	58	€ 1.301	€ 382	55	€ 1.355	€ 371	54	€ 1.894	€ 311	16	€ 1.575	€ 325	21
Totaal bedrag	€ 7.329	€ 2.027	28	€ 6.009	€ 1.705	28	€ 6.789	€ 1.888	28	€ 7.931	€ 2.082	26	€ 7.399	€ 1.990	27	€ 7.094	€ 1.430	20	€ 9.828	€ 1.418	14	€ 9.075	€ 1.999	22
Totaal aantal (n)	238	112		198	91		219	87		265	103		222	92		216	67		293	63		274	81	

A = Aangevraagd; T = Toegekend; S% = Slaagpercentage

B = Biologische wetenschappen; C = Cultuur- en taalwetenschappen; G = Gedrags- en maatschappijwetenschappen; M = Medische wetenschappen; W = Wetenschap&Technologie



Figuur 29: Evolutie van de aanvragen en toekenningen kredieten aan navorsers. Slaagpercentages kredieten aan navorsers in de periode 2005-2012.

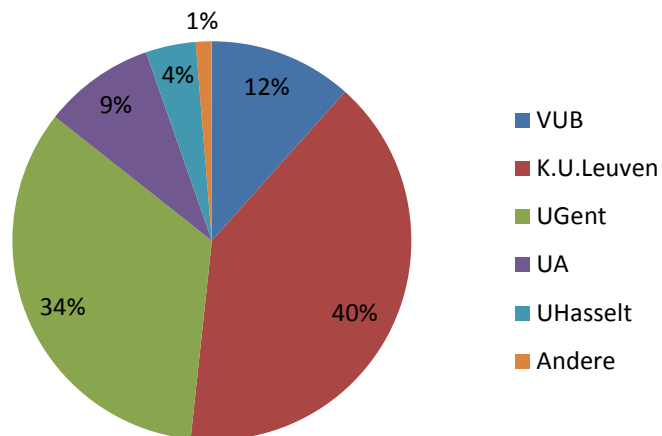
In tabel 28 worden de kredieten aan navorsers per universiteit weergegeven. Uit de tabel blijkt dat de verdeling van de kredieten aan navorsers fluctueert in de periode 2005-2012. Zo had in 2011 de UGent het grootste aandeel in de kredieten aan navorsers en in

2012 was dat de KU Leuven. Figuur 30 stelt de verdeling van de kredieten aan navorsers voor per wetenschapsgebied en per universiteit.

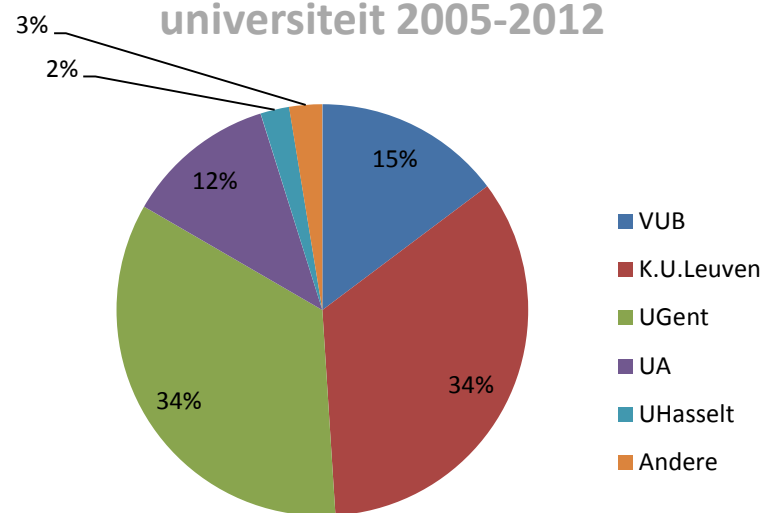
Tabel 28: Kredieten aan Navorsers per universiteit, bedrag in kEUR

	2005		2006		2007		2008		2009		2010		2011		2012	
	Bedrag	%	Bedrag	%	Bedrag	%	Bedrag	%	Bedrag	%	Bedrag	%	Bedrag	%	Bedrag	%
VUB	€ 433	21	€ 285	17	€ 259	14	€ 301	14	€ 288	14	€ 177	12	€ 170	12	€ 232	12
KU Leuven	€ 740	37	€ 546	32	€ 505	27	€ 568	27	€ 623	31	€ 725	51	€ 469	33	€ 802	40
UGent	€ 604	30	€ 462	27	€ 713	38	€ 890	43	€ 742	37	€ 410	29	€ 496	35	€ 679	34
UA	€ 207	10	€ 265	16	€ 281	15	€ 241	12	€ 170	9	€ 87	6	€ 283	20	€ 180	9
UHasselt	€ 35	2	€ 42	2	€ 8	0	€ 72	3	€ 60	3	€ 30	2	€ 0	0	€ 81	4
Andere	€ 8	0	€ 104	6	€ 122	6	€ 10	0	€ 107	5	€ 0	0	€ 0	0	€ 26	1
Totaal	€ 2.027	100%	€ 1.704	100%	€ 1.888	100%	€ 2.082	100%	€ 1.990	100%	€ 1.430	100%	€ 1.418	100%	€ 1.999	100%

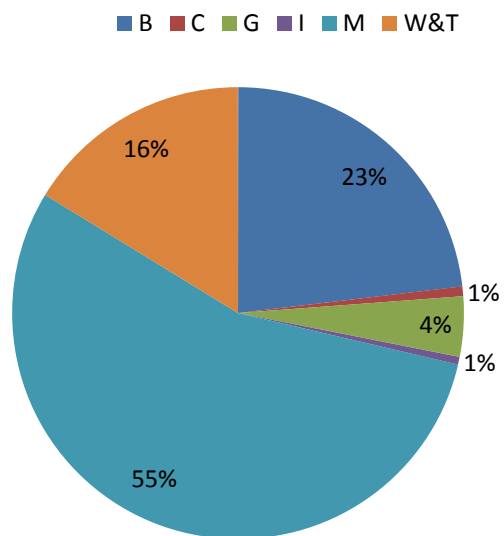
Kredieten aan navorsers per universiteit in 2012



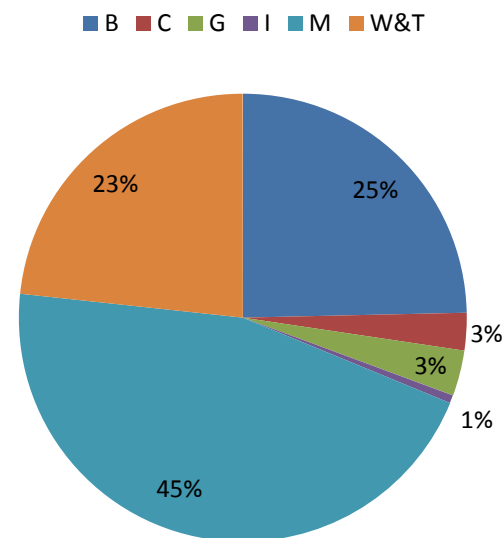
Kredieten aan navorsers per universiteit 2005-2012



Kredieten aan navorsers per wetenschapsgebied 2012



Kredieten aan navorsers per wetenschapsgebied 2005-2012



Figuur 30: Grafische voorstelling van de kredieten aan navorsers per wetenschapsgebied en per universiteit.

7. INTERNATIONALE SAMENWERKING EN MOBILITEIT

Onderzoek is internationaal. Het FWO stimuleert dan ook internationale samenwerking en bevordert wetenschappelijke mobiliteit. 2,25% van de totale jaarlijkse besteding van het FWO wordt heel doelgericht gebruikt om internationale samenwerking te ondersteunen. Hierbij dient er rekening te worden gehouden dat de internationalisering reeds is vervat in alle andere actiemiddelen van

het FWO en dus niet noodzakelijk afhankelijk is van deze specifieke actiemiddelen.

Tabel 29 geeft een algemeen overzicht weer van de internationale samenwerking en mobiliteit.

Tabel 29:

Internationale samenwerking en mobiliteit	2005			2006			2007			2008			2009			2010			2011			2012			
	T	B	%	T	B	%	T	B	%	T	B	%	T	B	%	T	B	%	T	B	%	T	B	%	
congressen, workshops en korte verblijven	874		79	956		78	764		72	694		67	779		67	896		71	748		68	821		71	
lange verblijven	85		8	89		7	109		10	135		13	172		15	198		16	195		18	199		17	
mobiliteitstoelage postdocs*	32		3	29		2	32		3	41		4	41		4	53		0	0		0		0		0
wetenschappelijke opdrachten	9		1	13		1	12		1	10		1	10		1	11		1	11		1	9		1	
WOGs** in functie	10	62	1	16	63	1	12	58	1	2	58	2	23	62	1	10	62	1	15	62	1	14	63	1	
congressen in België	84		8	102		8	106		10	116		11	116		10	115		9	110		10	101		9	
visiting postdoctoral fellows	19		2	28		2	27		3	23		2	23		2	23		2	17		2	19		1	
Totaal	1113	62	102	1233	63	99	1062	58	100	1021	58	100	1164	62	100	1306	62	100	1096	62	100	1163	63	100	

T= Toegekend; B= Bestand

*Dit is geïncorporeerd in de lange verblijven

**WOGs = wetenschappelijke onderzoeksgemeenschappen

7.1 Internationale mobiliteit

Het FWO wil de mobiliteit van onderzoekers zoveel mogelijk stimuleren. Wetenschap is namelijk in toenemende mate een internationaal gegeven, zodat de hedendaagse onderzoeker genoodzaakt is steeds mobieler te worden. Om tegemoet te komen aan de toenemende internationalisering van onderzoek, biedt het FWO een breed internationaal gericht instrumentarium aan. Zo kan een onderzoeker die aangesloten is aan een Vlaamse universiteit of behoort tot het wetenschappelijk personeel van het Nederlandstalig kader van een wetenschappelijke instelling de volgende kredieten aanvragen: kredieten voor deelname aan een congres in het buitenland; kredieten voor een kort verblijf, workshop of cursus in het buitenland; kredieten voor een lang verblijf in het buitenland; wetenschappelijke opdrachten (“sabbatical leaves”). Er dient hierbij opgemerkt te worden dat het

FWO niet alleen de internationale mobiliteit van mandaathouders van het FWO stimuleert, maar ook deze van alle onderzoekers verbonden aan een Vlaamse universiteit. De cijfers omtrent internationale mobiliteit zullen dan ook geanalyseerd worden per type reiskrediet en per type onderzoeker.

In tabel 30 worden de reiskredieten per wetenschapsgebied weergegeven. Over alle wetenschapsdomeinen samen, daalt het slaagpercentage in 2012 lichtjes. Dit is vooral het resultaat van een sterk gestegen hoeveelheid aanvragen (+11%) ten opzichte van het voorgaande jaar.

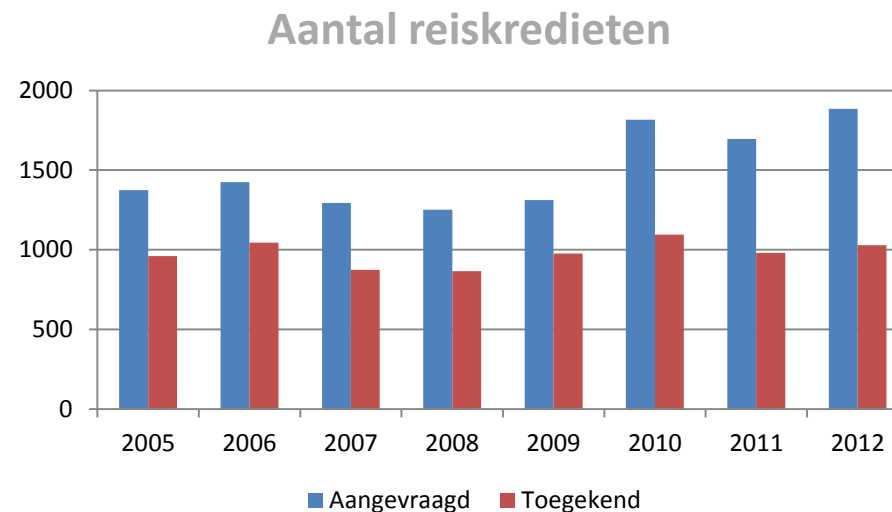
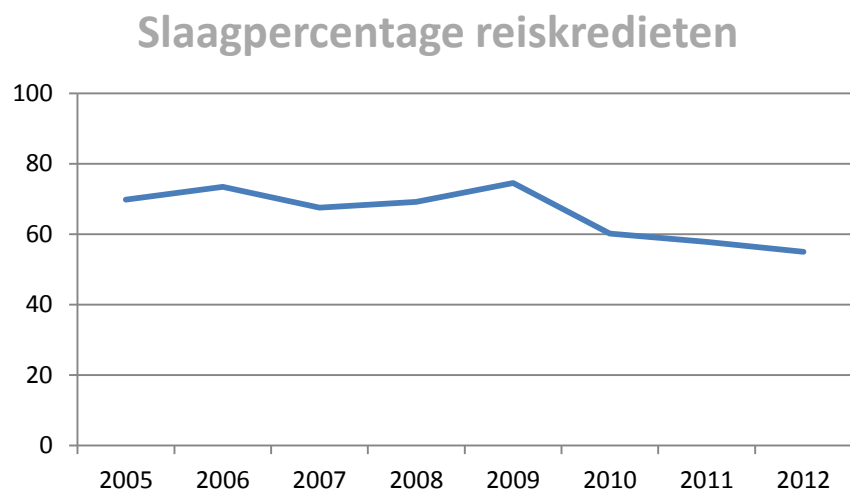
De aangevraagde/toegekende reiskredieten en de slaagpercentages voor de periode 2005-2012, worden grafisch in figuur 31 weergegeven.

Tabel 30: Reiskredieten: slaagkans per wetenschapsgebied

	2005				2006				2007				2008				2009				2010				2011				2012						
	A	T		S	A	T		S	A	T		S	A	T		S	A	T		S	A	T		S	A	T		S	A	T		S			
	n	n	%		n	n	%		n	n	%		n	n	%		n	n	%		n	n	%		n	n	%		n	n	%		n	n	%
B	236	183	19	78	268	214	20	80	226	177	20	78	229	178	21	78	258	210	21	81	301	210	19	70	276	188	19	68	282	185	18	66			
C	210	139	14	66	234	152	15	65	208	132	15	63	183	110	13	60	194	131	13	68	235	139	13	59	315	161	16	51	307	129	13	42			
G	248	129	13	52	245	135	13	55	241	106	12	44	274	137	16	50	305	180	18	59	395	177	16	45	336	137	14	41	375	148	14	39			
M	276	191	20	69	280	217	21	78	233	164	19	70	205	149	17	73	199	162	17	81	338	212	19	63	263	172	18	65	334	213	21	64			
W&T	404	317	33	78	397	327	31	82	385	294	34	76	360	292	34	81	356	294	30	83	470	322	29	69	419	285	29	68	474	306	30	65			
I																					78	34	3	44	87	38	4	44	112	47	4	42			
Totaal	1374	959	100	69,8	1424	1045	100	73,4	1293	873	100	67,5	1251	866	100	69,2	1312	977	100	74,5	1817	1094	100	60,2	1696	981	100	57,8	1884	1028	100	55			

A = Aangevraagd; T = Toegekend; S = Slaagpercentage

B = Biologische wetenschappen; C = Cultuurwetenschappen; G = Gedrags- en maatschappijwetenschappen; M = Medische wetenschappen; W&T = Wetenschap en Technologie; I = Interdisciplinair.



Figuur 31: Grafische voorstelling van het aantal aangevraagde en toegekende reiskredieten en de slaagpercentages in de periode van 2005-2012.

Met het oog op het maximaliseren van het aanbod en flexibiliteit in internationale mobiliteit voor de onderzoeker heeft het FWO recent enkele aanpassingen doorgevoerd. Zo werden in 2009 de mobiliteitstoelagen gefusioneerd met de lange verblijven. In tabel 32 zien we dat in 2012 het aantal reiskredieten met 8% gestegen is ten opzichte van 2011. Sedert de invoering van de bench fee in

Tabel 31: Reiskredieten per type verblijf	2005	2006	2007	2008	2009	2010	2011	2012
congressen en kort verblijf	818	892	698	685	779	896	748	821
lang verblijf	85	89	109	135	198	198	195	199
workshop/summerschool	24	35	34	8		35	0	0
mobiliteitstoelage	32	29	32	41	41	53	0	0
Totaal	959	1045	873	869	1018	1182	943	1020

In tabel 32 worden de reiskredieten voor een lang verblijf weergegeven. Hieruit kan afgeleid worden dat er meer reiskredieten worden toegekend aan postdoctorale onderzoekers dan aan predoctorale onderzoekers. Dit is waarschijnlijk een gevolg van de regel dat jonge onderzoekers reeds één internationale publicatie moeten hebben om in aanmerking te komen. In de tabel kan ook duidelijk afgelezen worden dat het FWO nagenoeg even

Tabel 32: Reiskredieten (lang verblijf) per type onderzoeker	2005	2006	2007	2008	2009	2010	2011	2012
aspirant FWO	14	11	16	23	23	19	32	35
postdoctoraal onderzoeker FWO	27	23	39	46	63	67	71	68
predocoraal onderzoeker	10	18	38	45	33	49	51	53
postdoctoraal onderzoeker	34	37	16	21	49	66	41	43
Totaal	85	89	109	135	168	201	195	199

2007 kunnen aspiranten en postdoctoraal mandaathouders van het FWO en IWT-bursalen geen congreskredieten of kredieten voor korte verblijven en workshops binnen Europa aanvragen, aangezien zij over een bench fee beschikken. Dat is de oorzaak van de daling in het aantal congreskredieten of kredieten voor korte verblijven en workshops in 2007 zoals duidelijk in tabel 31 kan gezien worden.

veel reiskredieten aan niet-mandaathouders toekent als aan FWO-mandaathouders. In de periode 2005-2012 kan een stijgende trend worden waargenomen in het aantal lange verblijven dat wordt toegekend. De reiskredieten korte verblijven en workshops worden sedert 2007 niet meer toegekend aan aspiranten en postdoctoraal mandaathouders van het FWO en IWT-bursalen, aangezien zij over een bench fee beschikken.

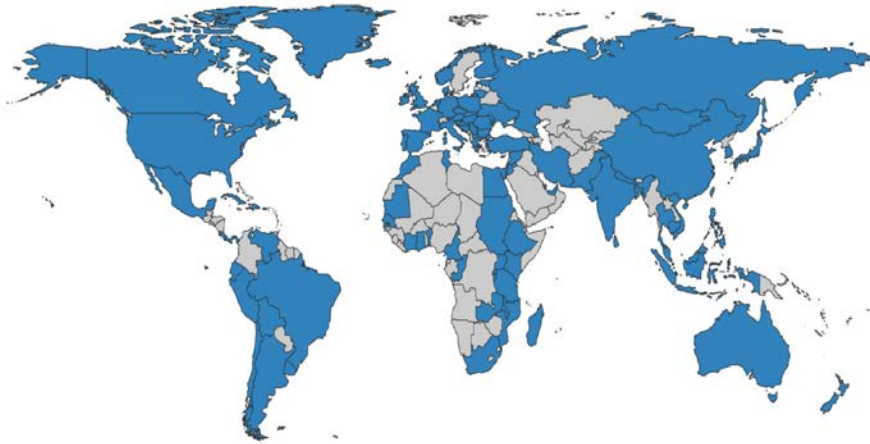
Bestedingsanalyse FWO

In de periode 2005–2012 werden reiskredieten voor korte en lange studieverblijven of workshops toegekend met maar liefst 50 verschillende landen van bestemming. Tabel 33 geeft een overzicht van 10 landen waarvoor het gros van de reiskredieten werden

toegekend. Bijna 30% van alle toegekende reiskredieten heeft de Verenigde Staten als bestemming. De 10 landen in de tabel maken 75% uit van de landen van bestemming.

Tabel 33: Reiskredieten - korte en lange verblijven - landen van bestemming

land van bestemming	2005	2006	2007	2008	2009	2010	2011	2012	%
VSA	45	51	75	98	127	112	88	64	27
Verenigd Koninkrijk	18	21	30	25	42	39	35	24	10
Duitsland	14	12	15	17	23	24	26	12	5
Australië	7	9	11	9	14	22	12	9	4
Frankrijk	17	16	22	16	19	20	11	12	5
Nederland	7	13	9	11	16	18	7	11	5
Canada	8	6	5	8	9	16	13	6	3
Spanje	2	9	4	8	9	12	10	18	8
Japan	5	2	5	4	6	11	7	10	4
Italië	21	13	16	7	20	10	7	13	5



Figuur: Landen waarvoor reiskredieten werden aangevraagd.

Het FWO moedigt niet enkel uitgaande mobiliteit aan, waarbij Vlaamse onderzoekers naar het buitenland gaan om belangrijke ervaring op te doen, maar zet ook in op inkomende mobiliteit.

Naast het Odysseusprogramma is het voornaamste instrument daarvoor het zogenaamde visiting-postdoctoral-fellowship-programma. Promotoren van een FWO-onderzoeksproject of Wetenschappelijke Onderzoeksgemeenschap kunnen een aanvraag indienen om een buitenlandse postdoc naar Vlaanderen te laten komen voor een periode van minstens drie maanden en maximaal 12 maanden. Visiting postdoctoral fellowships zijn opgesplitst in junior postdoctoral fellowships en senior postdoctoral fellowships, naargelang het aantal jaren postdoctoraal onderzoek dat de kandidaat reeds verricht heeft.

In tabel 34 wordt een overzicht gegeven van de aangevraagde en toegekende visiting postdoctoral fellowships per wetenschapsgebied voor de periode van 2005-2012. In het wetenschapsgebied Wetenschap & Technologie zien we ongeveer de helft van de toegekende Visiting Postdoctoral Fellowships.

Tabel 34: Visiting Postdoctoral Fellowships : overzicht van de selectie per wetenschapsgebied

Jaar	2005			2006			2007			2008			2009			2010			2011			2012		
	A	T	S%	A	T	S%	A	T	S%	A	T	S%	A	T	S%	A	T	S%	A	T	S%	A	T	S%
B	13	0	0	11	5	45	17	6	35	5	3	60	11	6	55	13	7	54	11	2	18	4	3	75
C	5	1	20	3	1	33	6	1	17	6	1	17	5	1	20	2	1	50	8	2	25	2	2	100
G	2	0	0	2	1	50	6	1	17	2	0	0	3	2	67	6	2	33	4	2	50	2	0	0
M	11	2	18	9	3	33	8	5	63	8	2	25	4	0	0	8	3	38	11	3	27	3	0	0
W&T	38	16	42	33	18	55	37	14	38	27	27	100	31	14	45	20	10	50	23	10	43	7	5	71
I																0	0		1	0	0	1	0	0
Totaal	69	19	28	58	28	48	74	27	36	48	33	69	54	23	43	29	13	45	58	19	33	19	10	53

A = Aangevraagd; T = Toegekend; S% = Slaagpercentage

B = Biologische wetenschappen; C = Cultuurwetenschappen; G = Gedrags- en maatschappijwetenschappen; M = Medische wetenschappen; W&T = Wetenschap en Technologie; I = Interdisciplinair.

7.2 Internationale samenwerking

Onderzoek is internationaal. Naast het bevorderen van de wetenschappelijke mobiliteit, stimuleert het FWO internationale samenwerking. Het FWO doet dit door enerzijds het grotere programma bilaterale onderzoekssamenwerking, en anderzijds de

qua omvang beperktere samenwerkings- en uitwisselingsakkoorden op te zetten. Daarnaast neemt het FWO ook deel aan Europese projecten zoals ERA-NET of EUROCORES.

7.2.1 Bilaterale onderzoekssamenwerking

Vanaf 2008 werd aan het FWO een jaarlijkse geormerkte financiering toevertrouwd van 1,5 miljoen euro, bedoeld voor het

ondersteunen van bilaterale onderzoekssamenwerking (projecten) met niet-Europese landen of regio's. Het betreft hier samenwerking

Bestedingsanalyse FWO

op vlak van fundamenteel onderzoek, waarbij het initiatief – zoals bij alle FWO-kanalen – door de onderzoeker wordt genomen, en waarbij de betrokken partners als gelijkwaardig worden aanzien. Op basis van wetenschappelijke, economische en strategische criteria werden vijf partners door de commissie bilaterale onderzoekssamenwerking geselecteerd. In de loop van 2009 en 2010 werden er kaderovereenkomsten gesloten met de bevoegde

instanties in deze landen, en ook een eerste oproep tot voorstellen gelanceerd. In 2012 waren er 24 projecten die financiering ontvingen in het kader van een bilaterale samenwerking. In tabel 36 wordt een overzicht gegeven van de geselecteerde partners en de budgetten die het FWO aan de bilaterale onderzoekssamenwerking biedt.

Tabel 35: Bilaterale onderzoekssamenwerking

	2010	2011	2012	2013
Vietnam (NAFOSTED)	€ 306.050	€ 305.550	€ 578.043	€ -
Quebec (MDEIE)	€ 218.637	€ 278.766	€ 264.516	€ 66.129
China (MOST)	€ -	€ 442.500	€ 281.550	€ -
Zuid-Afrika (NRF)	€ 76.000	€ 456.660	€ 455.500	€ 379.500
Ecuador (SENACYT)	€ -	€ 254.500	€ 169.500	€ -
Totaal	€ 600.687	€ 1.737.976	€ 1.596.559	€ 445.629

7.2.2 Uitwisselingsakkoorden

In de loop van de jaren werden tal van uitwisselingsakkoorden gesloten, elk met hun specifieke modaliteiten, die op een specifieke manier geïntegreerd zijn in het instrumentarium van financieringskanalen waarover de CIWC bevoegdheid heeft. De volgende akkoorden bepalen dat de zendende partnerorganisatie de verplaatsing en de ontvangende partner het verblijf betaalt:

- Academy of Sciences of the Czech Republic – Tsjechië (19 januari 1996)
- Bulgarian Academy of Sciences – Bulgarije (14 januari en 15 februari 2000)
- Chinese Academy of Medical Sciences (CAMS) – Volksrepubliek China (3 juli 1985)
- Chinese Academy of Sciences (CAS) – Volksrepubliek China (3 september 1981)
- Chinese Academy of Social Sciences (CASS) – Volksrepubliek China (4 oktober 1985)

Bestedingsanalyse FWO

- National Natural Science Foundation of China (NSFC) – Volksrepubliek China (19 januari 1988/ 8 november 2005)
- Consejo Nacional de Ciencia y Tecnologia (CONACYT) – Mexico (17 september 1984)
- Conselho Nacional de Desenvolvimento Cientificas e Tecnológico (CNPq) – Brazilië (13 april 1984)
- Hungarian Academy of Sciences (HAS) – Hongarije (25 januari 1993)
- Korea Science and Engineering Foundation (KOSEF) – Korea (20 april 2001)
- Polish Academy of Sciences (PAN) – Polen (11 september/2 oktober 1998 en 10 december 2003/januari 2004)
- Romanian Academy – Roemenië (9 september 1996/29 september 2005)
- Secretariat for Science and Technology of the Argentine Republic (MinCYT) – Argentinië (16 juni 1998)

- Slovak Academy of Sciences – Slowakije (19 februari 1996)
- Slovenian Science Foundation – Slovenië (28 oktober 1997)

Met de volgende partnerinstellingen bepaalt het akkoord dat iedere partner de totaliteit van de onkosten, verplaatsing en verblijf, van zijn eigen wetenschappers op zich neemt:

- Japan Society for the Promotion of Science (JSPS) – Japan (10 januari 1977/ 22 december 2004)
- National Science Council (NSC) – Republiek China/Taiwan (7 mei 1985)

Tabel 36 geeft een overzicht van de uitwisselingen die plaatsvonden in het kader van bilaterale overeenkomsten in de periode 2005-2012.

Tabel 36: overzicht bilaterale overeenkomsten.

Land	Instelling	Vlaamse onderzoekers		Buitenlandse onderzoekers		ALGEMEEN TOTAAL	
		Aantal	Bedrag	Aantal	Bedrag	Aantal	Bedrag
Argentinië	MINCYT	3	€ 3.200	5	€ 6.683	8	€ 9.883
Brazilië	CNPq	4	€ 7.981,65	0		4	€ 7.981,65
Bulgarije	BAS	3	€ 833	9	€ 7.300	12	€ 8.133
China	CAS	0		0		0	€ 0
	CASS	0		2	€ 3.750	2	€ 3.750
	CAMS	0		0		0	€ 0
	NSFC	0		0		0	€ 0
Ecuador	SENACYT	0		0		0	€ 0
							60

Bestedingsanalyse FWO

Hongarije	HAS	1	€ 279,18	4	€ 4.910	5	€ 5.189,18
Japan	JSPS	4	€ 10.800,97	2	€ 2.177	6	€ 12.977,97
	JSPS (Postdoctoral Fellowship)	0		0		0	€ 0
Korea	KOSEF	0		0		0	€ 0
Mexico	CONACYT	0		0		0	€ 0
Polen	PAN	2	€ 550,30	4	€ 2.500	6	€ 3.050,30
Roemenië	Romanian Academy	2	€ 600	8	€ 5.750	10	€ 6.350
Slovakije	Slovak Academy of Sciences	0		2	€ 4.027,50	6	€ 4.027,50
Slovenië	Slovenian Science Foundation	0		1	€ 3.900	1	€ 3.900
Taiwan	NSC	0		0		0	€ 0
Tsjechië	Czech Academy of Sciences	0		1	€ 1.917	1	€ 1.917
TOTAAL		44	€ 24.245,96	66	€ 42.914,50	110	€ 67.159,60

7.2.3 Europese projecten

ERA-NET werd opgericht als deel van de Kaderprogramma's van de Europese Commissie om de samenwerking en coördinatie te bevorderen tussen de verschillende financieringsprogramma's ter ondersteuning van onderzoek en innovatie van de Europese lidstaten en geassocieerde landen. Het ERA-NET schema wordt geïmplementeerd via de publicatie van open oproepen tot voorstellen. De voorstellen kunnen ingediend worden door overheidsorganisaties die verantwoordelijk zijn voor de financiering of het beheer van onderzoekprogramma's op nationaal of regionaal niveau (Ministeries, agentschappen, ...), andere nationale organisaties die dergelijke programma's financieren of beheren (bijv. agentschappen die door de overheid onder publiek recht zijn opgericht) en organisaties die op Europees niveau werkzaam zijn en onder andere instaan voor de pan-Europese coördinatie van nationaal gefinancierd onderzoek.

EUROCORES staat voor European Collaborative Research en is een programma van ESF dat samenwerking tussen onderzoeksgroepen, netwerking en disseminatie wil bevorderen. Het EUROCORES programma brengt nationale onderzoeksfinancierende organisaties (en nationale onderzoeksbudgetten) samen om in te kunnen spelen op onderzoeksvragen die een internationale en/of interdisciplinaire aanpak vergen.

EUROCORES ondersteunt internationale samenwerkingsverbanden in vele onderzoeksdomeinen. EUROCORES werkt volgens een gecombineerd bottom-up/top-down principe, wat wil zeggen dat er op basis van een open oproep thema's geselecteerd worden (ca. 6 per jaar) waar vervolgens projecten kunnen voor ingediend worden. Binnen de geselecteerde thema's kunnen projectvoorstellen (Collaborative Research Projects, CRPs) ingediend worden. De behandeling van de aanvragen en de selectieprocedure wordt volledig georganiseerd door ESF. De best gerangschikte onderzoeksprojecten met Vlaamse partners worden nadien voorgelegd aan de Commissie Internationale Wetenschappelijke Contacten van het FWO die beslist over de financiering van het Vlaamse deel van het project. In principe wordt het beste Vlaamse deelproject gesteund. Tabel 37 geeft een overzicht van de EUROCORES projecten.

Tabel 37: EUROCORES projecten	2005	2006	2007	2008	2009	2010	2011	2012
ESF	nvy	nvt	nvt	nvt	€ 109.233	€ 109.300	€ 123.100	€ 92.800
KU Leuven	€ 312.195	€ 514.995	€ 497.450	€ 654.311	€ 386.561	€ 411.061	€ 336.111	€ 162.400
UGent	€ 174.268	€ 301.398	€ 341.818	€ 371.718	€ 193.303	€ 333.750	€ 218.000	€ 220.000
UA				€ 68.500	€ 133.300	€ 210.500	€ 507.500	€ 351.000
VUB	€ 24.050	€ 26.550	€ 26.000			€ 141.000	€ 208.000	€ 206.000
UH		€ 63.800	€ 63.800	€ 66.000				€ 83.320
totaal	€ 510.513	€ 906.743	€ 929.068	€ 1.160.529	€ 822.397	€ 1.205.611	€ 1.392.711	€ 1.032.000

7.3 Internationale contacten

7.3.1 Internationale coördinatie-actie

Het FWO stelt zich met het financieringskanaal internationale coördinatieactie tot doel om coördinatie-acties van internationale samenwerkingsverbanden te ondersteunen met financiële middelen, bestemd voor de algemene wetenschappelijke coördinatie en het administratief beheer van het samenwerkingsverband (met uitsluiting van het wetenschappelijk onderzoek zelf). Bedoelde samenwerkingsverbanden zijn deze die ingesteld worden in het kader van multilaterale en supranationale instanties zoals, maar niet beperkt tot EU, VN, OESO, UNESCO, WHO. Het voorstel moet de ondersteuning en verankering van een internationale coördinatiefunctie in Vlaanderen helpen verzekeren.

De uitoefening van deze functie kan meerdere takenpakketten omvatten, waaronder de algemene coördinatie en beheer van het samenwerkingsverband (met uitzondering van de uitvoering van wetenschappelijk onderzoek), databeheer en disseminatie, en de uitbouw van een portaalsite. Op voorwaarde dat de instelling of instellingen waaraan de aanvrager verbonden is minimaal 25% van de totale kosten cofinanciert, kan de aanvrager maximaal een jaarlijks bedrag van 75.000 EUR ontvangen en dit gedurende 3 jaar, eventueel verlengbaar. In tabel 38 wordt een overzicht gegeven van de uitgaven 2008-2012 in het kader van internationale coördinatie-acties.

Tabel 38: internationale coördinatie-acties	Aantal projecten	Personeel	Werking	Totaal
2008	2	€ 112.000	€ 31.800	€ 143.800
2009	7	€ 369.200	€ 151.200	€ 520.400
2010	8	€ 390.000	€ 136.800	€ 526.800
2011	5	€ 330.000	€ 120.000	€ 450.000
2012	4	€ 210.000	€ 90.000	€ 300.000
totaal	26	€ 1.411.200	€ 529.800	€ 1.941.000

7.3.2 Organisatie van een wetenschappelijke bijeenkomst

Internationale wetenschappelijke congressen zijn een belangrijk middel voor het stimuleren van het wetenschappelijk debat, de verspreiding van kennis en de opbouw van informele netwerken van wetenschappers die het onderzoek ten goede kunnen komen. Daarom voorziet het FWO in de mogelijkheid om financiële steun aan te vragen voor de organisatie van dergelijke congressen, waarbij de internationale en interuniversitaire dimensie centraal staan. Een dergelijk krediet bedraagt maximum € 5000 en kan gebruikt worden om materiële kosten te dekken maar ook om de reis- en verblijfskosten van buitenlandse sprekers te dragen. Tabel

39 geeft een overzicht van organisatie van congressen in België in de periode van 2005-2012. In deze periode kan een duidelijke stijging waargenomen worden in het aantal aanvragen. Hoewel het aantal toekenningen ook steeg in deze periode, was deze stijging niet evenredig met de toename van het aantal aanvragen zodat de slaagkans daalde met meer dan 10% in de periode van 2005-2012. In figuur 32 wordt de verdeling van de organisatie van congressen over de vakgebieden weergegeven. Hieruit blijkt dat een groot deel van de congressen in België (37%) georganiseerd wordt door de cultuur- en taalwetenschappen.

Bestedingsanalyse FWO

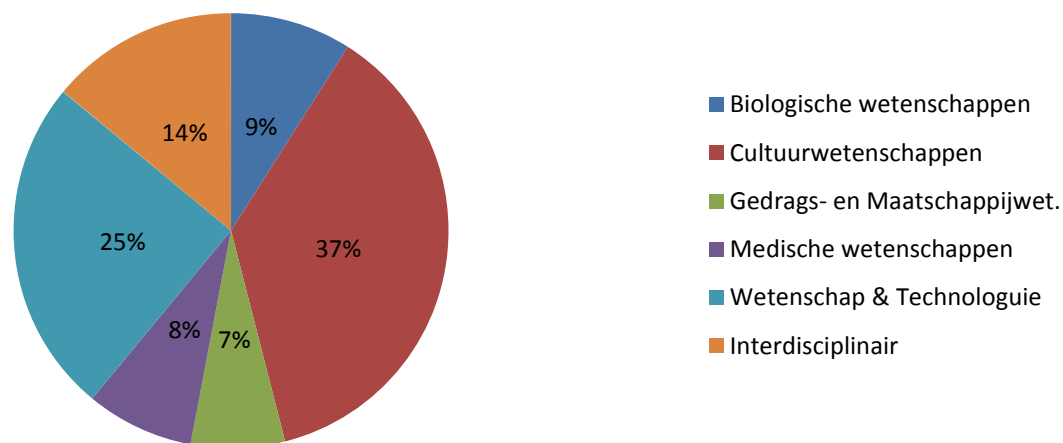
Tabel 39: Organisatie van wetenschappelijke vergaderingen in België : slaagkans per wetenschapsgebied

Vakgebied	2005			2006			2007			2008			2009			2010			2011			2012		
	A	T	S%	A	T	S%	A	T	S%	A	T	S%	A	T	S%	A	T	S%	A	T	S%	A	T	S%
B	8	8	100	8	7	88	7	7	100	10	9	90	13	11	85	11	11	100	9	7	78	13	9	69
C	34	31	91	59	49	83	47	42	89	65	51	78	63	52	83	64	47	73	63	46	73	56	37	66
G	16	13	81	19	15	79	28	21	75	33	21	64	25	15	60	28	20	71	17	11	65	12	7	58
M	13	7	54	17	11	65	16	13	81	23	13	57	7	5	71	12	8	67	10	7	70	10	8	80
W&T	31	25	81	20	20	100	26	23	88	28	22	79	34	29	85	29	22	76	30	26	87	33	25	76
I																13	7	54	18	12	67	23	14	61
Totaal	102	84	82	123	102	86	124	106	85	159	116	75	142	112	77	157	115	74	147	109	74	147	100	68

A = Aangevraagd; T = Toegekend; S% = Slaagpercentage

B = Biologische wetenschappen; C = Cultuurwetenschappen; G = Gedrags- en maatschappijwetenschappen; M = Medische wetenschappen; W&T = Wetenschap en Technologie; I = Interdisciplinair.

Organisatie van wetenschappelijke vergaderingen in België in 2012



Figuur 32: Organisatie van wetenschappelijke vergaderingen in België in 2012

7.3.3 Wetenschappelijke Onderzoeksgemeenschappen (WOG's)

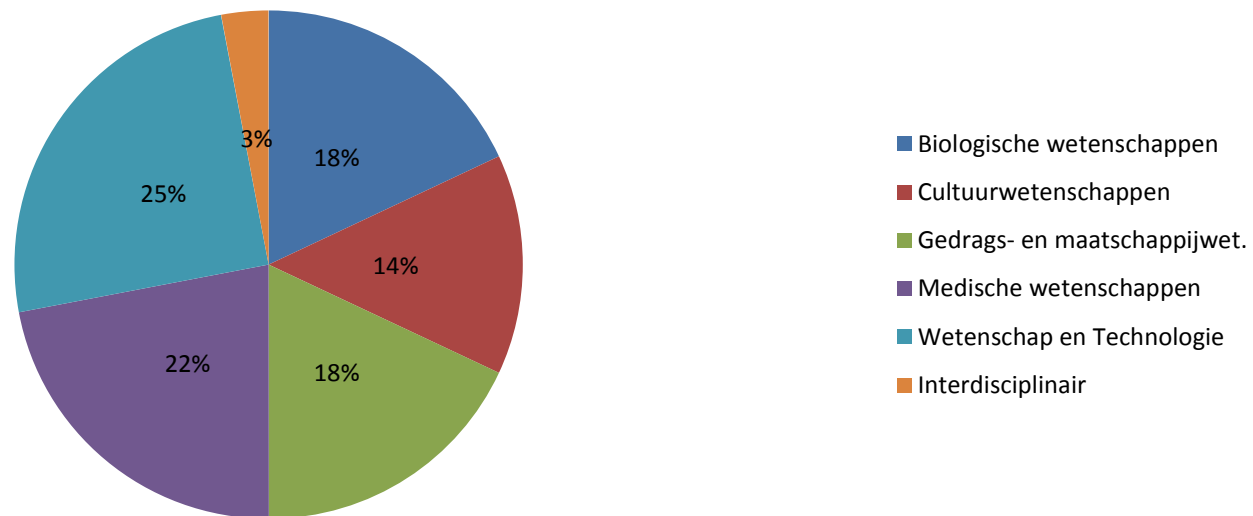
Wetenschappelijke Onderzoeksgemeenschappen zijn internationale netwerken van onderzoekers. Door het financieren van deze netwerken mikt het FWO op meer coördinatie, nationale en internationale samenwerking inzake wetenschappelijk onderzoek op postdoctoraal niveau. Er wordt daarbij gestreefd naar een zestigtal WOG's. Een wetenschappelijke onderzoeksgemeenschap bestaat uit tenminste drie Vlaamse onderzoeksgroepen van ten minste twee Vlaamse universiteiten en tenminste twee onderzoeksgroepen van Franstalige universiteiten of buitenlandse

universiteiten of wetenschappelijke instellingen. Een krediet ter ondersteuning van een wetenschappelijke onderzoeksgemeenschap bedraagt gedurende vijf jaar € 12.500 per jaar aan werkingsmiddelen. Deze werkingsmiddelen zijn bedoeld om gastcolleges, workshops, symposia en wetenschappelijke samenwerkingsverblijven op postdoctoraal niveau te financieren. Deze ondersteuning is na positieve evaluatie verlengbaar. Tabel 40 toont de evolutie van WOG's in de periode 2005-2012.

Tabel 40: Wetenschappelijke Onderzoeksgemeenschappen in functie per wetenschapsgebied

Wetenschapsgebied	2005		2006		2007		2008		2009		2010		2011		2012	
	n	%	n	%	n	%	n	%	n	%	n	%	n	%	n	%
Biologische wetenschappen	8	13	9	14	9	16	9	16	9	15	10	16	13	21	11	18
Cultuur- en taalwetenschappen	10	16	10	16	8	14	8	14	9	15	6	10	7	11	9	14
Gedrags- en maatschappijwet.	11	18	12	19	9	16	10	17	11	18	11	18	11	18	11	18
Medische wetenschappen	13	21	15	24	16	28	14	24	14	23	15	24	14	23	14	22
Wetenschap en Technologie	20	33	17	27	16	28	17	30	19	31	17	27	15	24	16	25
Interdisciplinair											3	5	2	3	2	3
TOTAAL	62		63		58		58		62		62		62		63	

Wetenschappelijke onderzoeksgemeenschappen in België per vakgebied in 2012



Figuur 33: Verdeling van de organisatie van wetenschappelijke onderzoeksgemeenschappen over de vakgebieden. De figuur stelt de gemiddeldes voor de periode 2005-2012.